

Adattatore per sensori esterni

Crick USB

Manuale utente

Traduzione a cura di Auxilia



Auxilia s.a.s.
Via Vaccari, 72 - 41100 Modena
Tel 059 216311 Fax 059 220543
e-mail info@auxilia.it

www.auxilia.it

Sommario

| | |
|--|----|
| Per cominciare | 5 |
| Come utilizzare l'adattatore per sensori esterni <i>Crick USB</i> con <i>Clicker 4</i> | 6 |
| Come utilizzare l'adattatore per sensori esterni <i>Crick USB</i> con altri programmi | 7 |
| Risoluzione dei problemi e consigli utili..... | 8 |
| Come installare il driver su Windows 98 | 10 |
| Tabella delle impostazioni | 12 |

© Crick Software Ltd 2002.

Tutti i diritti riservati.

Il presente manuale o software non può essere riprodotto o trasmesso, né per intero, né in parte, per mezzo di qualsiasi strumento, senza previa autorizzazione scritta del produttore. Tale consenso scritto deve essere ottenuto *prima* che qualsiasi parte di questa pubblicazione venga inserita in un qualunque sistema di reperimento.

Data la grande attenzione che è stata posta nella realizzazione di questo prodotto, eventuali errori in esso contenuti, non potranno essere attribuiti né all'autore, né all'editore del prodotto stesso. In caso di danneggiamento o smarrimento risultanti dall'uso di quest'ultimo, nessuna responsabilità sarà imputabile al produttore.

Sito internet: www.cricksoft.com

E-mail: info@cricksoft.com

Tel. UK: 0845 121 1691

Fax UK: 0845 121 1692

Tel. USA: 425 467 8260

Fax USA: 425 467 8245

Crick USB è distribuito da:

Auxilia S.a.s.

Via Vaccari, 72

41100 MODENA

Tel: 059/216311

Fax: 059/220543

E-mail: info@auxilia.it

Internet: www.auxilia.it

NOTA: questo ausilio è stato testato e giudicato conforme alle limitazioni relative agli strumenti digitali di Classe B, in conformità a quanto previsto dalla Parte 15 del Regolamento FCC. Tali limitazioni hanno lo scopo di fornire una ragionevole tutela contro interferenze dannose in un'installazione residenziale. Il presente ausilio produce, utilizza e può emanare energia a radiofrequenza e, nel caso in cui non sia installato ed utilizzato secondo le istruzioni, può causare interferenze dannose alle comunicazioni radio. Tuttavia, non è garantito che non si verifichino interferenze in una particolare installazione. Se il presente ausilio dovesse causare interferenze dannose alla ricezione radio o televisiva, che potrebbero essere determinate dall'accensione o dallo spegnimento dell'ausilio, si consiglia all'utente di provare a correggere l'interferenza, adottando una o più delle seguenti misure:

- riorientare o spostare l'antenna ricevente;
- aumentare la distanza tra l'ausilio e l'apparecchio ricevente;
- collegare l'ausilio ad una presa appartenente ad un circuito diverso da quello cui è collegato l'apparecchio ricevente;
- consultare il fornitore o un tecnico radio/TV esperto.

Attenzione: il regolamento FCC dichiara che qualsiasi modifica o cambiamento non autorizzato, apportato a questo ausilio e non espressamente approvato dal produttore, potrebbe annullare l'autorizzazione all'utilizzo dello strumento da parte dell'utente.

Per cominciare

Introduzione

Grazie per aver acquistato l'adattatore per sensori esterni **Crick USB**, uno strumento che vi consentirà di collegare, con estrema facilità, i vostri sensori esterni ad un computer Windows o Macintosh.

Contenuto della confezione

- Adattatore per sensori esterni **Crick USB**
- Cavo USB
- Manuale utente
- CD che contiene l'installatore *USBKeys* e l'aggiornamento di *Clicker 4*, sia per Windows, che per Macintosh.

Per utilizzare l'adattatore per sensori esterni **Crick USB**, occorre:

- un computer Windows* o Macintosh predisposto a collegamento USB;
- uno o più sensori esterni.

*Il computer deve funzionare con Windows 98, ME, 2000 o XP. Se state utilizzando Windows 98, potrebbe essere necessario il CD di Windows 98.

Come collegare l'adattatore **Crick USB** al vostro computer

Potete collegare l'adattatore al vostro computer mentre questo è acceso o spento.

1. Individuate la presa USB nel vostro computer. Si tratta di una presa rettangolare, che corrisponde alla spina rettangolare piatta che si trova ad un'estremità del cavo USB. È probabile che sia contrassegnata dal simbolo USB, uguale a quello che compare sopra all'adattatore. Nei PC, solitamente, la presa si trova nella parte posteriore del computer. In un Macintosh, potreste trovarla su un lato della tastiera.
2. Inserite il connettore rettangolare che si trova ad un'estremità del cavo USB, nella presa USB del computer.
3. Collegate l'altra estremità del cavo, cioè quella con il connettore quadrato, all'adattatore **Crick USB**.
4. Se state utilizzando un computer Macintosh, oppure un PC che funziona con Windows ME, Windows 2000, oppure Windows XP, il computer riconoscerà automaticamente l'interfaccia per sensore. Se, invece, state utilizzando Windows 98, la prima volta che collegherete l'adattatore, potrebbe esservi richiesto di installare un driver per la nuova periferica. In questo caso, seguite le istruzioni del paragrafo "Come installare il driver su Windows 98", nelle pagine successive del presente manuale.

Come utilizzare l'adattatore per sensori esterni *Crick USB* con *Clicker 4*

Come aggiornare la vostra copia di *Clicker 4*

L'adattatore *Crick USB* è pronto all'uso con *Clicker 4*, senza bisogno di alcun software aggiuntivo. Tuttavia, potreste avere la necessità di aggiornare la versione di *Clicker 4* presente sul vostro computer. Per fare questo, inserite il CD e seguite le istruzioni del paragrafo seguente.

Come impostare *Clicker 4* per utilizzarlo con l'adattatore *Crick USB*

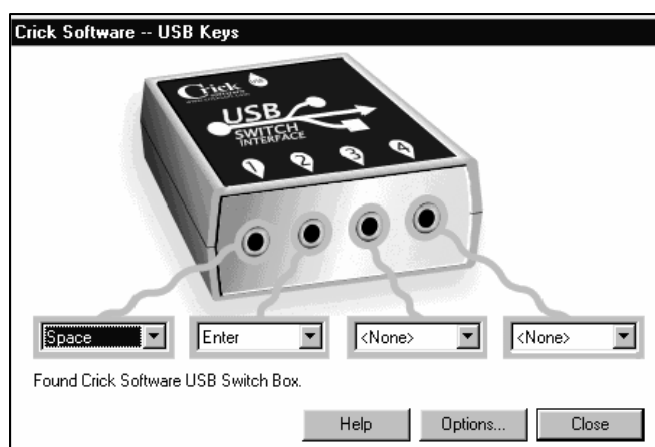
1. Avviate *Clicker 4*, aprite il menù **Options** (Opzioni) e selezionate **User Access...** (Accesso utente).
2. Nella finestra che appare, assicuratevi che una delle opzioni, **Single Switch** (Sensore esterno singolo), oppure **Two Switches** (Due sensori esterni), sia selezionata.
3. Fate clic sulla linguetta **Switch Connection** (Connessione al sensore esterno).
4. Selezionate l'opzione **Crick Universal Switch Box** (Adattatore per sensore esterno universale Crick).
5. Fate clic su **OK**.

Come utilizzare l'adattatore per sensori esterni *Crick USB* con altri programmi

Il vostro adattatore per sensori esterni *Crick USB* può essere utilizzato con qualsiasi software per sensori esterni che preveda la pressione di tasti oppure il clic del mouse. Potete impostare l'interfaccia in modo tale che, quando si preme un sensore esterno, vengano trasmessi al computer i comandi relativi alla pressione dei tasti oppure al clic del mouse. Ciò è possibile utilizzando il programma *USBKeys*.

Come utilizzare *USBKeys*

USBKeys è un piccolo programma che vi consente d'impostare il vostro adattatore per sensori esterni, affinché vengano trasmessi al computer i comandi derivanti dalla pressione di tasti. Installate *USBKeys* dall'apposito CD, seguendo semplicemente le istruzioni che appaiono sullo schermo.



Utilizzate il menù a scorrimento che appare nella finestra di *USBKeys*, per attribuire ad ogni sensore esterno i comandi derivanti dalla pressione di tasti o dal clic del mouse, secondo le vostre esigenze. Se avete bisogno di ulteriori informazioni, fate clic sul pulsante **Help** (Aiuto). Qualsiasi impostazione da voi effettuata, verrà salvata automaticamente. Per annotare le vostre impostazioni, per ogni parte di software che usate, servitevi della tabella che trovate alla fine del presente manuale.

Risoluzione dei problemi

Problema: *Clicker 4* non dispone della voce **User Access...** (Accesso utente), nel menù **Options** (Opzioni).

Soluzione: la vostra copia di *Clicker 4* non è stata installata con l'opzione di accesso per sensore esterno. Installate di nuovo *Clicker 4*, partendo dal CD originale. Durante il processo d'installazione, assicuratevi che l'opzione **Switch Access** (Accesso con sensore esterno), sia attivata.

Problema: *Clicker 4* non dispone dell'opzione **Crick Universal Switch Box** (Adattatore per sensore esterno universale Crick).

Soluzione: Aggiornate la vostra versione di *Clicker 4* verso una più recente, utilizzando il CD incluso, oppure il sito internet di Crick Software.

Problema: L'adattatore per sensori esterni **Crick USB** è collegato al vostro computer, ma non viene localizzato dal sistema. (Nel caso in cui *Clicker 4* sia stato installato su Windows, apparirà questo messaggio: "Warning: You have selected the Universal Switch Box for this user, but this could not be detected. Try reconnecting the interface to your USB port" (Attenzione: avete selezionato l'interfaccia per sensore esterno per questo utente, ma non può essere localizzata. Provate a ricollegare l'adattatore alla vostra porta USB). Sui computer Macintosh, la casella a destra di "Universal Switch Box" (Adattatore per sensori esterni universale), nella casella di dialogo User Access (Accesso utente), apparirà vuota).

Soluzioni possibili:

- a) assicuratevi che il collegamento USB sia correttamente connesso all'adattatore e al vostro computer;
- b) assicuratevi di utilizzare una versione di Windows o Mac OS che supporti il collegamento USB. L'adattatore per sensori esterni non può essere utilizzato con Windows 95, Windows 3.1 o Windows NT;
- c) Windows potrebbe non aver identificato correttamente l'adattatore per sensori esterni. Disinserite il collegamento dalla parte posteriore dell'adattatore. Aspettate 5 o 6 secondi e ricollegate il cavo;
- d) se state utilizzando Windows 2000 o Windows XP, può darsi che non disponiate delle possibilità di accesso corrette, per iniziare ad utilizzare nuovi hardware collegati al vostro computer. In questo caso:
 1. togliete il cavo dalla parte posteriore del vostro adattatore;
 2. entrate nel vostro computer come utente che possa usufruire dei privilegi di accesso di Amministratore o di Power User (potete chiedere alla vostra gestione di sistema di fare questo);
 3. ricollegate l'adattatore. Windows localizzerà il vostro adattatore per sensori esterni **Crick USB** e installerà automaticamente i driver necessari;
 4. ora, potrete utilizzare l'adattatore **Crick USB**, a prescindere dall'utente che lo sta utilizzando.

- e) Se state utilizzando Windows e avete un joystick o un Games Pad collegato al vostro computer, oppure qualcuno, in passato, ha utilizzato una di queste periferiche sul vostro computer, Windows potrebbe aver assegnato all'interfaccia per sensori esterni USB un ID di cui *Clicker* non può avvalersi:
1. aprite il Pannello di controllo facendo clic sul pulsante **Start**. Quindi, passate ad **Impostazioni** e selezionate **Pannello di controllo**;
 2. ora, modificate le impostazioni del joystick, facendo doppio clic su **Opzioni di gioco**, oppure su **Periferiche di gioco** (a seconda della versione di Windows che state utilizzando);
 3. assicuratevi che appaia **Crick USB Switch Box** (a volte elencato semplicemente come "Crick");
 4. fate sulla linguetta **ID delle periferiche** o **Avanzate** (a seconda della versione di Windows che state utilizzando). Assicuratevi che **Crick USB Switch Box** (a volte elencato soltanto come "Crick"), appaia con un ID corrispondente a 1;
 5. se è elencato con un ID di più di 1, selezionate la fila, facendo clic una volta sulla voce "Crick" e, quindi, fate clic su **Cambia...**. Facendo clic sulle frecce verso l'alto e verso il basso, impostate l'ID su 1 e fate clic su **OK**;
 6. la voce per l'interfaccia per sensore esterno USB dovrebbe ora apparire con un ID corrispondente a 1. Fate clic su **OK**;
 7. riavviate il computer e provate l'adattatore utilizzando *Clicker 4*.

Consigli utili

Consiglio: avete terminato le prese USB?

Se avete una serie di altre periferiche USB, come mouse, tastiere o webcam, e non disponete di una presa USB libera, dovrete acquistare un "hub USB". Questo vi consentirà di collegare più periferiche al vostro computer. Gli hub USB sono disponibili presso la maggior parte di fornitori di computer.

Consiglio: collocate il vostro adattatore per Sensori Esterni USB dove volete

Se vi accorgete che il cavo USB in dotazione non è abbastanza lungo per raggiungere il punto in cui volete collocarlo, potete sostituirlo con uno più lungo. Il tipo di cavo che vi occorre è un cavo "A-B USB" ed è disponibile presso la maggior parte di fornitori di computer.

Come installare il driver su Windows 98

Se state utilizzando Windows 98, la prima volta che collegate il vostro adattatore per sensori esterni *Crick USB*, potreste avere l'esigenza d'installare un driver. In tal caso, potrebbe essere necessario il CD di Windows 98. Per installare il driver, seguite le istruzioni qui sotto riportate.

1. Collegate l'adattatore per sensori esterni *Crick USB* al vostro computer.
2. Dopo qualche istante, oppure quando accendete il computer, apparirà la finestra **Installazione guidata Nuovo hardware**. Fate clic su **Avanti**.



3. Selezionate l'opzione **Visualizzare un elenco dei driver disponibili, permettendo di selezionare il driver desiderato**.



- Assicuratevi che la voce **Periferica USB Human Interface (5-15-1998)** sia selezionata nell'elenco e fate clic su **Avanti**.



- Fate ancora clic su **Avanti**. Ora, potrebbe esservi richiesto il CD di Windows 98. In tal caso, inserite il CD nell'apposita unità del vostro computer e fate clic su **OK**.
- Windows copierà i file necessari. Fate clic su **Fine** per chiudere la finestra dell'installazione guidata.



Garanzia

Auxilia garantisce che tutti i propri prodotti sono esenti da difetti nei materiali impiegati e nelle lavorazioni, per un periodo di 24 mesi dalla data di ricevimento del materiale da parte del cliente. Questa garanzia non si applica a materiali manomessi da persona non autorizzata o danneggiati a causa di uso improprio. Gli oggetti in garanzia sono riparati senza spese a carico del cliente, fatte salve le spese di spedizione.

Auxilia s.a.s.
Via Vaccari, 72 - 41100 Modena
Tel.: 059 216311 Fax: 059 220543 Email: info@auxilia.it

Note dell'utente