



IntelliTalk

Manuale Utente

Versione italiana a cura di



auxilia
www.auxilia.it

Informazioni di copyright

Copyright © 1992-96 di IntelliTools, Inc. Tutti i diritti riservati. La distribuzione e la vendita di questo software e manuale sono autorizzate soltanto dal venditore originale. Non duplicate questo software se non per uso strettamente personale.

Marchi registrati

IntelliKeys, IntelliTools, IntelliTalk e Overlay Maker e i loro rispettivi marchi sono marchi registrati IntelliTools, Inc.

Windows è un marchio registrato di Microsoft Corp. IBM è un marchio registrato di International Business Machines, Inc. Altri marchi e nomi di prodotti sono marchi di fabbrica o marchi registrati dei loro rispettivi detentori e sono riconosciuti.

Ringraziamenti

IntelliTalk è stato realizzato grazie alla collaborazione di molti membri dello staff di IntelliTools, Inc., fra i quali: Scott Schafer, ingegneria del software, e Alexis Willihnganz, direzione della produzione. Ogni collaborazione è stata preziosa per la realizzazione di questo prodotto.

Un ringraziamento speciale va a Gerald Stemach, William Williams e Academic Therapy Publications. La loro pubblicazione, *Word Express*, è stata un valido aiuto per la verifica della pronuncia inglese delle parole comunemente usate.

IntelliTools, Inc.
55 Leveroni Court, Suite 9
Novato, CA 94949

Distributore italiano:

Auxilia S.a.s.
Via Vaccari, 72
41100 MODENA
Tel: 059/216311
Fax: 059/220543
Email: info@auxilia.it

Indice

Capitolo 1 - Come iniziare.....	5
Prefazione	5
Capitolo 2 - Guida alle caratteristiche generali di IntelliTalk	9
Capitolo 3 - Utilizzo di overlay personalizzati con IntelliTalk	15
Come usare IntelliTalk con gli overlay personalizzati di IntelliKeys.....	15
Alcuni campioni di overlay da usare con IntelliTalk	16
Comandi della tastiera	19
Capitolo 4 - Menù di IntelliTalk.....	20
Menù File	20
Menù Modifica	24
Menù Leggi.....	25
Menù Cancella.....	26
Menù Testo.....	27
Menù Voce	29
Menù Vista.....	33
Barra degli Strumenti	34
Barra di Stile	35
Menù IntelliKeys	36

Soluzione di problemi.....	39
Informazioni sui prodotti IntelliTools	43
Garanzia.....	43
Indice.....	45

Capitolo 1 - Come iniziare

Prefazione

Benvenuti nel mondo di IntelliTalk®! Per iniziare ad usare IntelliTalk, digitate semplicemente lettere, parole o frasi: sentirete ripetere tutto ciò che scriverete.

Avete la possibilità di modificare l'aspetto grafico del documento e la dimensione dei caratteri. Potete, inoltre, decidere il modo in cui IntelliTalk Vi leggerà il testo, cioè se ripeterà singole lettere, parole o intere frasi.

Nota: La versione inglese consente anche di modificare il tipo di voce usato da IntelliTalk. La versione italiana è molto più limitata e Vi permette di scegliere solo fra due tipi di voce: una maschile adulta e una maschile infantile. Vedremo più avanti come effettuare la scelta.

Per stampare, poi, il Vostro documento, selezionate semplicemente Stampa dal menù File.

Inoltre, col programma Overlay Maker®, è possibile realizzare overlay personalizzati da impiegare col programma IntelliTalk in modo molto efficace. La combinazione di tastiera IntelliKeys® con overlay personalizzati (creati con Overlay Maker) e di IntelliTalk, Vi permette di realizzare percorsi didattici, esercitazioni specifiche, tavole di comunicazione a supporto di qualunque attività di apprendimento desideriate affrontare. Le possibilità di utilizzo di IntelliTalk saranno limitate soltanto dalla Vostra fantasia!

Requisiti necessari del sistema operativo

IntelliTalk richiede un computer PC compatibile con un processore 386 o uno superiore, e almeno 4MB di RAM, e Windows 3.1 o Windows 95 o 98.

IntelliTalk richiede, inoltre, una scheda audio compatibile con Windows, correttamente installata e configurata. Il tipo più comune di scheda audio è SoundBlaster®.

Installazione

Per installare IntelliTalk, inserite il dischetto d'installazione 1 nel lettore del Vostro computer. Quindi, da File Manager (Start in Windows 95/98), selezionate Esegui. Digitate "a:\setup.exe" e premete Invio. Se il Vostro dischetto è nell'unità B, digitate, invece, "b:\setup.exe".

Seguite le istruzioni che compariranno sullo schermo per installare IntelliTalk.

Il nostro programma d'installazione imposterà automaticamente le regolazioni della voce più adatte al Vostro computer.

Come configurare la Vostra scheda audio

Prima che il programma d'installazione inizi a copiare i file sul Vostro disco fisso, sentirete un segnale acustico di prova.

Questo segnale acustico Vi dà la conferma della corretta configurazione della Vostra scheda audio, prima che IntelliTalk venga installato. Se sentite il segnale acustico, significa dunque che la Vostra scheda audio è stata correttamente installata e configurata.

Se non sentite il segnale acustico:

- assicurateVi che le casse acustiche siano collegate al foro giusto e che siano accese;

- assicurateVi che le casse acustiche siano collegate ad una presa di alimentazione o che abbiano le batterie cariche;
- controllate che il volume delle casse sia abbastanza alto;
- assicurateVi che tutti i software compresi nella Vostra scheda audio siano stati correttamente installati.

Se i problemi persistono, possono essere dati dalla scheda audio stessa. Una configurazione non corretta è uno dei problemi più comuni. Per ulteriori informazioni, fate riferimento alla documentazione che avrete ricevuto unitamente alla Vostra scheda audio. Per supporto di carattere tecnico, potreste anche contattare direttamente il produttore della scheda audio.

Considerata la grande varietà di schede audio oggi disponibili sul mercato, Auxilia non è in grado di fornire supporto tecnico per ognuna di esse.

Argomenti trattati nel manuale

Per informazioni riguardo alle caratteristiche generali per l'uso di IntelliTalk (come, ad esempio, la modifica della voce o l'aspetto del documento), si veda il Capitolo 2, "Guida alle caratteristiche generali di IntelliTalk".

Per informazioni sulla creazione e l'uso di overlay personalizzati per IntelliKeys, si veda il Capitolo 3, "Utilizzo di overlay personalizzati con IntelliTalk".

Per informazioni sui comandi dei menù, della Barra degli Strumenti e della Barra di Stile, si veda il Capitolo 4, "Menù di IntelliTalk".

Per informazioni su altri prodotti IntelliTools per Windows, si veda la sezione “Informazioni sui prodotti IntelliTools”, alla fine di questo manuale.

Tutte le informazioni contenute in questo manuale vengono fornite anche nel programma IntelliTalk stesso. Selezionate Informazioni su IntelliTalk dal menù Aiuto. Fate *clic* sulle parole colorate o sottolineate per vedere le varie informazioni che, qualora lo desideriate, potrete anche stampare.

Capitolo 2 - Guida alle caratteristiche generali di IntelliTalk

Tramite la guida del presente capitolo, potrete conoscere alcune delle più importanti caratteristiche di IntelliTalk. Dedicate, perciò, qualche minuto alla lettura delle speciali opzioni di voce e di formattazione descritte qui di seguito.

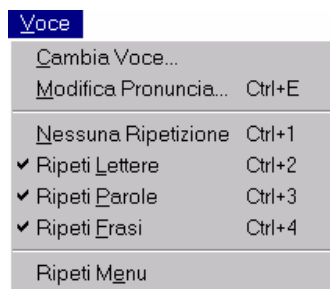
Esplorazione dei menù



- Aprite IntelliTalk.
- Trascinate lentamente il puntatore del mouse lungo la barra dei menù con le icone. Notate che, posizionandovi su ogni bottone, compare una piccola etichetta che ne descrive brevemente la funzione. Sentirete, inoltre, ripetere a voce alta il nome di ogni menù.

Digitate e ascoltate

- Andate al menù Voce e selezionate Ripeti Lettere, Ripeti Parole e Ripeti Frasi. Poiché avete selezionato queste voci, comparirà un segno grafico vicino a ognuna di esse.
- Digitate la frase “Mi piace scrivere”. Notate che IntelliTalk ripete ogni singola lettera e parola. Una volta che avrete digitato il punto, sentirete poi ripetere l’intera frase.
- Tornate al menù Voce. Selezionate di nuovo Ripeti Lettere per disattivare questo comando. Digitate la frase: “Gli studenti possono scegliere di ascoltare ogni lettera, parola o frase che digitano”. Notate che il programma ripete soltanto le parole intere, anziché le singole lettere.
- Per selezionare le opzioni del menù Voce, potete anche usare i tasti della tastiera standard: [Ctrl]-[1], [Ctrl]-[2], [Ctrl]-[3], [Ctrl]-[4]. Tenete premuto il tasto [Ctrl] e premete [2]. Ripeti Lettere verrà così riattivato. Digitate un’altra parola e sentite cosa succede.



Opzioni dei menù Voce e Leggi

- Andate al menù Voce e selezionate Cambia Voce.
- IntelliTalk dispone di un installatore che sceglie automaticamente le opzioni di voce più adatte al Vostro computer.
- Fate *clic* sulla freccia che si trova a destra della casella Voce, nella finestra di dialogo Cambia Voce. Compariranno due sole opzioni (al contrario della versione inglese che ne ha quattro): Child Male e Male Italian. Selezionate un diverso tipo di voce rispetto a quello impostato. Fate *clic* su OK.



- Fate *clic* sul bottone Leggi Tutto (rappresentato da una nuvoletta con molte righe) nella Barra degli Strumenti, per sentire leggere l'intera pagina. Potete interrompere la lettura in qualunque momento premendo [Esc] sulla tastiera standard.
- Spostate il cursore sulla prima parola di una frase sullo schermo. Fate *clic* sul bottone Leggi Frase e Avanza nella Barra degli Strumenti.



Bottone Leggi Frase e Avanza

- Notate che ogni parola, mentre viene ripetuta, viene anche evidenziata. Questo aiuta gli studenti a seguire la lettura e a migliorare il loro lavoro. Provate ciascuno degli altri bottoni Leggi.

Leggi	
Leggi Parola	Alt+R W
Leggi Frase	Alt+R S
Leggi Paragrafo	Alt+R P
Leggi Tutto	Alt+R A

Leggi Testo Evidenziato	Ctrl+L

Leggi Parola e Avanza	Ctrl+Shift+W
Leggi Frase e Avanza	Ctrl+Shift+S
Leggi Paragrafo e Avanza	Ctrl+Shift+P

- Notate che queste opzioni Leggi possono anche essere selezionate dall'apposito menù Leggi. In questo menù sono indicati anche gli equivalenti tasti della tastiera da usare nella realizzazione di overlay che si utilizzeranno poi con IntelliKeys.
- Tenete premuto il tasto [Alt] e premete la lettera [R]. Quindi, premete [W]. La parola che si trova immediatamente dopo il cursore verrà letta a voce alta.

Come modificare i Colori del Testo e di Sfondo

- IntelliTalk Vi consente di modificare il carattere, la dimensione, il colore e lo stile del testo dalla Barra di Stile (situata sotto la Barra degli Strumenti).
- Digitate la parola “rosso”. Fate *click* e trascinate il puntatore del mouse per evidenziare la parola “rosso”.

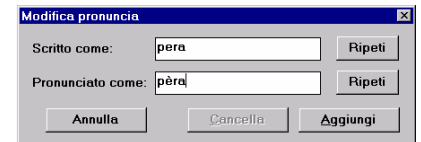


- Usate il menù a tendina Dimensione Carattere e modificate la dimensione del carattere a 48 punti.
- Usate il menù a tendina Colore Carattere e modificate il colore in rosso.
- Digitate la parola “blu” e modificate il colore della parola in blu.

- Andate al menù Testo nella barra dei menù, in alto sullo schermo, e selezionate Colore di Sfondo. Scegliete un colore per lo sfondo dello schermo. Questa opzione è particolarmente utile, in quanto permette di scegliere i colori più adatti al fine di evitare contrasti troppo forti per gli utenti con difficoltà visive.

Come usare Modifica Pronuncia

- IntelliTalk pronuncia tutte le parole utilizzando le regole di pronuncia dell'italiano standard. Tuttavia, alcune parole (come, ad esempio, quelle straniere o i nomi propri) potrebbero non essere pronunciate correttamente. Usate Modifica Pronuncia per correggere la pronuncia di termini che potrebbero venire ripetuti in modo errato.
- Digitate un nome proprio o una parola straniera pronunciata in modo scorretto (per esempio, "pera").
- Andate al menù Voce e selezionate Modifica Pronuncia. Apparirà una finestra di dialogo che Vi consentirà di digitare la corretta sillabazione e pronuncia fonetica della parola. IntelliTalk, da questo momento, memorizzerà la nuova pronuncia corretta per la parola indicata.



Opzioni speciali di cancellazione

- Il comando Cancella permette all'utente di cancellare rapidamente parole, frasi o interi paragrafi. Questa opzione è particolarmente utile se inserita in un overlay personalizzato per IntelliKeys.

Cancella	
Cancella Parola	Alt+D W
Cancella Frase	Alt+D S
Cancella Paragrafo	Alt+D P
Cancella Tutto	Alt+D A

- Digitate qualche frase su IntelliTalk. Andate al menù Cancella. Osservate che avete la possibilità di cancellare singole parole, frasi, paragrafi, o l'intera pagina. Selezionate Cancella Parola.
- Notate che le opzioni Cancella Parola, Cancella Frase, Cancella Paragrafo e Cancella Tutto possono essere selezionate anche con i tasti della tastiera standard. Per selezionare, ad esempio, Cancella Parola, tenete premuto [Alt] e premete la lettera [D]. Quindi, premete la lettera [W]. Questi tasti sono utili soprattutto quando si realizzano degli overlay con Overlay Maker, come verrà spiegato meglio nel Capitolo 3, "Utilizzo di overlay personalizzati con IntelliTalk" e, in particolare, nella sezione *Comandi della tastiera*.

Complimenti! Avete completato questa guida alle caratteristiche principali di IntelliTalk.

Se possedete anche Overlay Maker e IntelliKeys, potreste provare a creare degli overlay personalizzati da usare poi con IntelliTalk.

Capitolo 3 - Utilizzo di overlay personalizzati con IntelliTalk

Come usare IntelliTalk con gli overlay personalizzati di IntelliKeys

Avete la possibilità di usare IntelliKeys, Overlay Maker e IntelliTalk insieme, per creare un materiale molto vario ed efficace. Per fare questo, occorrono tre fasi: la realizzazione dell'overlay; la stampa e l'invio dell'overlay, e l'utilizzo dell'overlay.

Innanzitutto, dovete creare un overlay usando Overlay Maker. Overlay Maker è, infatti, un programma che Vi consente di realizzare degli overlay personalizzati per IntelliKeys. I tasti sull'overlay che avete creato possono contenere singole parole, frasi intere, o perfino poesie.

Ora, dovete stampare l'overlay e inviarlo a IntelliKeys. Il modo più semplice per inviare un overlay è di mandarlo direttamente da IntelliTalk stesso. Dal menù IntelliKeys, selezionate Invia Overlay. Quindi, trovate e scegliete l'overlay che desiderate inviare. Nel menù IntelliKeys Vi verranno mostrati gli ultimi otto overlay che sono stati inviati più recentemente.

Dal programma Overlay Maker, potete inviare un overlay selezionando Invia Overlay dal menù File. Potreste anche usare Overlay Sender (incluso in Overlay Maker) per inviare rapidamente un overlay, senza dover aprire il programma Overlay Maker.

IntelliTalk, Overlay Maker e Overlay Sender Vi indicheranno automaticamente la cartella Miei_Ovy (Miei Overlay in Windows 95/98), che si trova nella cartella Itools sul Vostro disco fisso. Questa cartella è la directory centrale in cui possono essere memorizzati i Vostri overlay. Apprendola, potrete, infatti, trovarli più facilmente.

Inviare l'overlay significa immetterlo nella memoria di IntelliKeys, in modo che sia sempre pronto per l'uso.

Ora siete pronti per utilizzare l'overlay. Uscite da Overlay Maker e aprite IntelliTalk. Fate scivolare l'overlay personalizzato che avete creato nelle apposite guide di IntelliKeys. Premete i tasti sull'overlay. Le parole o le frasi contenute nei tasti verranno digitate da IntelliTalk e poi ripetute a voce alta.

Alcuni campioni di overlay da usare con IntelliTalk

I seguenti esempi sono stati progettati per aiutare la Vostra creatività nella realizzazione di overlay personalizzati. Questi campioni sono stati ideati usando la versione di Overlay Maker per Windows e li potete trovare nei modelli campione inclusi nel programma Overlay Maker per Windows.

Per la realizzazione di overlay personalizzati è necessario il programma Overlay Maker.

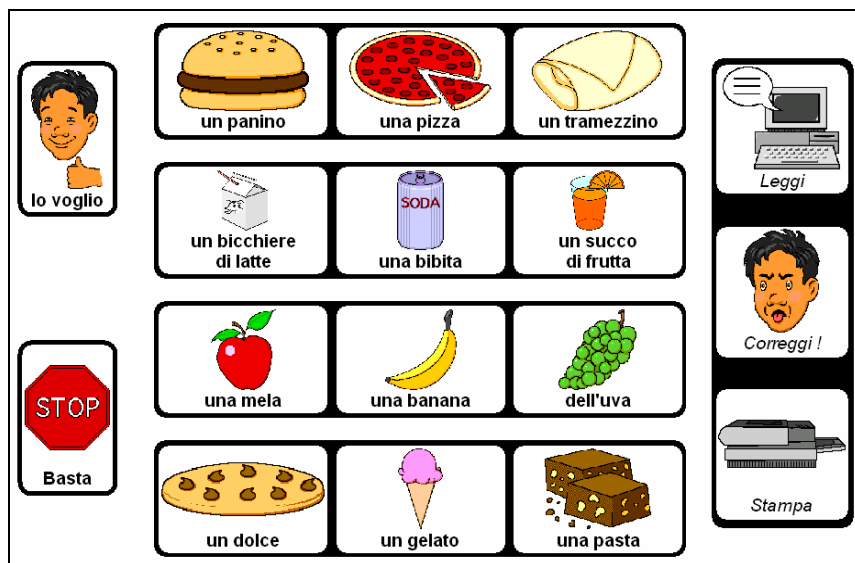
Una semplice tavola di comunicazione parlante



Questo overlay permette all'utente di rispondere a domande sul tempo. E' stato ideato per poter essere usato, per esempio, in un asilo durante un gioco nel quale tutti i bambini rispondono a domande sul tempo. Questo tipo di overlay consente ad un utente che non può parlare di partecipare ugualmente a questa attività.

Il contenuto di ogni tasto è una parola o una frase come, ad esempio, "oggi", "c'è il sole", "piove", "c'è vento", ecc. Un ragazzo può, dunque, premere semplicemente i tasti per formare delle frasi di senso compiuto.

Un overlay per ordinare il pranzo



Questo overlay consente ad uno studente che non può parlare di ordinare il pranzo, attività che stimola la capacità di scelta e aiuta ad avere maggiori contatti con il mondo circostante.

Il ragazzo sceglie qualcosa da ognuna delle quattro categorie per avere un pasto completo. L'utente può poi rivedere le proprie scelte del menù in qualunque momento, cancellarne qualcuna, oppure stampare il foglio con le sue preferenze per poi portarlo direttamente al bar o alla mensa.

La maggior parte dei tasti di questo overlay ha un contenuto semplice e diretto. Il contenuto del tasto Stampa è [Ctrl]P[Invio]. Questa è la sequenza dei tasti necessari per stampare da IntelliTalk.

I tasti Leggi e Correggi! si avvalgono delle funzioni di Leggi e Cancella (descritte nelle sezioni *Opzioni dei menù Voce e Leggi e Opzioni speciali di cancellazione* nel Capitolo 2, “Guida alle caratteristiche generali di IntelliTalk”). La sequenza dei tasti necessari per il tasto Leggi è [Alt]lt. Questa sequenza trasmette a IntelliTalk il comando di leggere l'intero testo del documento. La sequenza dei tasti per il tasto Correggi! è [Alt]cp. Questo comando cancella l'ultima parola.

Comandi della tastiera

Potete creare tasti sui Vostri overlay che attivino i comandi di IntelliTalk, come mostrato negli esempi sopra. Potreste creare tasti, per esempio, per attivare o disattivare i comandi Ripeti Lettere, Ripeti Parole o Ripeti Frasi. Potreste creare tasti per leggere una parola, una frase o un paragrafo. Oppure, potreste creare un tasto Leggi Parola e Avanza che consentirebbe all'utente di muoversi all'interno di tutto il documento semplicemente premendo questo tasto.

Per fare questo, create semplicemente un tasto che contenga i comandi appropriati. Per esempio, il comando equivalente a Leggi Parola è [Alt]lp. Il tasto [Alt] e la l fanno scorrere il menù Leggi. Quindi, la **p** seleziona Leggi Parola. Il tasto di un overlay che abbia come contenuto funzionale [Alt]lp, attiverà così il comando Leggi Parola.

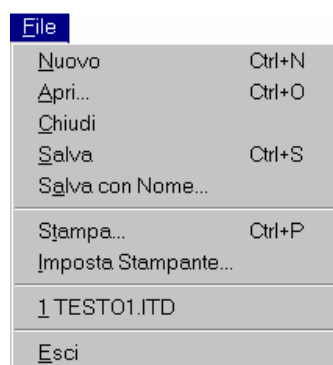
Capitolo 4 - Menù di IntelliTalk

Se una voce di menù può essere attivata anche con una serie di tasti della tastiera standard, oltre che selezionandola direttamente dal menù, ciò è indicato sulla destra del comando stesso nel menù del programma.

Menù File

Nuovo – consente di creare un nuovo documento vuoto.

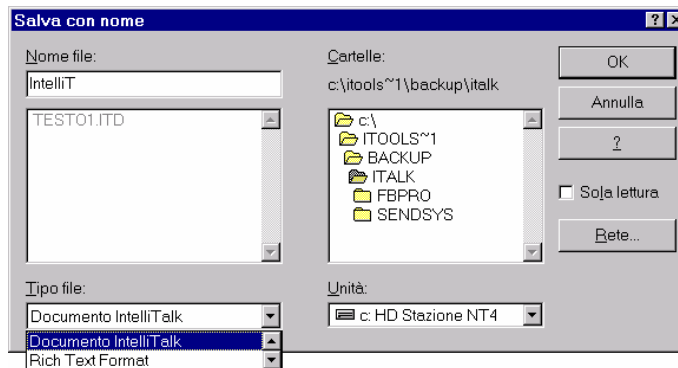
Apri – apre un documento già esistente. Usate le modalità standard di Windows per trovare il documento che volete aprire. Per informazioni sul trasferimento di documenti di altri programmi di videoscrittura ad IntelliTalk, vedete la sezione *Come aprire documenti di altri programmi in IntelliTalk*, nel presente capitolo.



Chiudi - chiude il documento corrente.

Salva - salva il documento corrente sul disco fisso. IntelliTalk salva automaticamente i documenti in formato IntelliTalk (estensione .itd).

Fate *clic* per selezionare Sola Lettura per creare un documento campione. Un documento campione crea una nuova copia di se stesso ogni volta che viene aperto. Potete usare questa opzione per salvare su disco degli schemi base di testo da utilizzare più volte anche con più utenti.



Quando date un nome ai file di IntelliTalk, ricordate che dovete seguire le regole standard di Windows. In Windows 3.1, i nomi dei file devono essere, al massimo, di 8 caratteri e non possono contenere né spazi, né uno dei seguenti caratteri: / \ : ? * " < > |

Questi caratteri non sono consentiti neppure in Windows 95/98. Tuttavia, in Windows 95/98, i nomi dei file possono comprendere fino a 255 caratteri e possono contenere spazi.

Per informazioni sul salvataggio nel Rich Text Format (estensione .rtf) oppure nel formato Solo Testo (estensione .txt) da usare con altri programmi di videoscrittura, vedete la sezione *Come aprire documenti di IntelliTalk in altri programmi*, nel presente capitolo.

Salva con nome - salva una copia di un documento con un nome o in un formato diverso.

Stampa - stampa il documento corrente.

Imposta Stampante - consente di selezionare le impostazioni per la Vostra stampante. IntelliTalk può stampare su fogli in formato legale o lettera, con orientamento orizzontale o verticale. Tuttavia, IntelliTalk ha dei margini pre-definiti e il Vostro testo verrà automaticamente compreso entro questi margini (ciò significa che il testo può venire impaginato in modo diverso sullo schermo e sul foglio stampato).

Esci - permette di uscire dal programma IntelliTalk. Vi verrà suggerito di salvare ogni lavoro che non è ancora stato salvato.

Come aprire documenti di IntelliTalk in altri programmi

IntelliTalk può aprire e salvare documenti in tre diversi formati: il formato IntelliTalk (che usa l'estensione .itd), il Rich Text Format (che usa l'estensione .rtf), e il formato Solo Testo (che usa l'estensione .txt). I documenti creati in IntelliTalk per Windows vengono automaticamente salvati nel formato .itd (IntelliTalk).

Potreste, tuttavia, avere l'esigenza di salvare un documento in un altro formato, in modo che possa essere aperto in un altro programma di videoscrittura. Per esempio, Microsoft Word può aprire documenti nei formati .txt o .rtf.

Per salvare un documento in un altro formato, dovete selezionare quel determinato formato dal menù a tendina Salva come Tipo, quando salvate il documento.

Il formato .txt salva soltanto il testo. Non viene, invece, salvato nessun tipo di informazione sul carattere o sulle altre formattazioni del documento. Quasi tutti i programmi di videoscrittura possono aprire documenti in formato .txt.

Il formato .rtf salva, invece, formattazioni relative al carattere, al suo stile e alle sue dimensioni. Molti programmi di videoscrittura consentono di aprire documenti in formato .rtf.

Usate il comando Apri nell'altro programma per aprire il Vostro documento IntelliTalk. In molti programmi di videoscrittura, non potrete vedere il Vostro documento finché non avrete selezionato "Tutti i File (*.*)" dal menù a tendina "Tipo File" nella finestra di dialogo Apri.

Come aprire documenti di altri programmi in IntelliTalk

Se desiderate che un documento che avete creato in un altro programma di videoscrittura venga aperto in IntelliTalk, questo documento deve essere salvato in un formato che possa essere riconosciuto e, quindi, letto da IntelliTalk. Usate il formato .rtf o .txt (descritti sopra, nella sezione *Come aprire documenti di IntelliTalk in altri programmi*). Nella maggior parte dei programmi di videoscrittura, il comando Salva con nome nel menù File apre una finestra di dialogo Salva con nome che consente di selezionare il tipo di formato.

Usate il comando Apri in IntelliTalk per aprire il documento.

Menù Modifica

Annulla - inverte l'ultima azione.

Taglia - rimuove il testo attualmente selezionato dal documento e lo pone nella memoria del computer (cioè negli Appunti). Il testo può poi essere incollato in un punto diverso dello stesso documento, in un altro documento, oppure nel documento di un altro programma.

Modifica	
Annulla	Ctrl+Z
Taglia	Ctrl+X
Copia	Ctrl+C
Incolla	Ctrl+V
Cancella	Del
Seleziona Tutto	Ctrl+A

Copia - copia il testo attualmente selezionato nella memoria del computer (cioè negli Appunti). Il testo può poi essere incollato in un punto diverso dello stesso documento, in un altro documento, oppure nel documento di un altro programma.

Incolla - inserisce il testo attualmente presente negli Appunti nel documento. Il testo viene incollato nel punto di inserimento da Voi selezionato con il cursore.

Cancella - cancella il testo attualmente selezionato senza, però, inserirlo negli Appunti.

Seleziona Tutto - evidenzia tutto il testo di un documento in modo che possa essere tagliato, copiato, cancellato o formattato completamente.

Menù Leggi

Leggi Parola - legge a voce alta la parola attualmente selezionata (oppure la parola più vicina al punto d'inserimento, indicato dal cursore).

Leggi Frase - legge a voce alta la frase attualmente selezionata (oppure la frase più vicina al punto d'inserimento, indicato dal cursore).

Leggi Paragrafo - legge a voce alta il paragrafo attualmente selezionato (oppure il paragrafo più vicino al punto d'inserimento, indicato dal cursore).

Leggi Tutto - legge a voce alta l'intero documento.

Leggi Testo Evidenziato - legge a voce alta il testo attualmente selezionato.

Leggi Parola e Avanza - legge la parola corrente e poi sposta il punto d'inserimento alla parola successiva.

Leggi Frase e Avanza - legge la frase corrente e poi sposta il punto d'inserimento alla frase successiva.

Leggi Paragrafo e Avanza - legge il paragrafo corrente e poi sposta il punto d'inserimento al paragrafo successivo.

Leggi	
Leggi Parola	Alt+R,W
Leggi Frase	Alt+R,S
Leggi Paragrafo	Alt+R,P
Leggi Tutto	Alt+R,A
Leggi Testo Evidenziato	Ctrl+L
Leggi Parola e Avanza	Ctrl+Shift+W
Leggi Frase e Avanza	Ctrl+Shift+S
Leggi Paragrafo e Avanza	Ctrl+Shift+P

I bottoni **Leggi** e **Avanza** leggono una nuova parola, frase o paragrafo ad ogni *clic*, consentendovi di sentire la lettura dell'intero documento con un semplice *clic* del mouse. Potreste anche programmare un sensore esterno o un tasto su di un overlay di IntelliKeys per leggere e avanzare. Per ulteriori informazioni al riguardo, vedete il Capitolo 3, "Utilizzo di overlay personalizzati con IntelliTalk".

Per ulteriori informazioni sui comandi **Ripeti** e **Leggi**, vedete la sezione *Qual è la differenza fra le opzioni "Ripeti" e "Leggi"?*, nel presente capitolo.

Menù Cancella

Cancella Parola - cancella la parola corrente.

Cancella Frase - cancella la frase corrente.

Cancella Paragrafo - cancella il paragrafo corrente.

Cancella Tutto - cancella tutto il testo del documento.

Cancella	
Cancella Parola	Alt+D W
Cancella Frase	Alt+D S
Cancella Paragrafo	Alt+D P
Cancella Tutto	Alt+D A

Menù Testo

Carattere - apre la finestra di dialogo Carattere. Questa finestra Vi consente di modificare il carattere, lo stile ed altri elementi.

Grassetto - formatta il testo attualmente selezionato in grassetto.

Italico - formatta il testo attualmente selezionato in corsivo.

Sottolineato - sottolinea il testo attualmente selezionato.

Allineato a Sinistra - allinea il paragrafo corrente al margine sinistro.

Centrato - centra il paragrafo corrente fra i margini.

Allineato a Destra - allinea il paragrafo corrente al margine destro.

Giustificato - allinea il paragrafo corrente ai margini destro e sinistro.

Colore di Sfondo - consente di modificare il colore di sfondo del documento corrente. Nella finestra di dialogo Colori, fate *clik* su di un colore per selezionarlo. Quindi, fate *clik* su OK. Per inserire i Vostri colori personalizzati nell'apposita sezione Colori Personalizzati, fate *clik* su Definisci Colori Personalizzati.



Come usare la finestra di dialogo Carattere

Per modificare lo stile del carattere del testo selezionato, usate l'apposita finestra di dialogo Carattere.

Innanzitutto, selezionate il testo che volete modificare. Se non avete selezionato alcun testo, le modifiche che effettuerete verranno applicate al testo che digiterete in seguito. Selezionate, poi, Carattere dal menù Testo. Apparirà la finestra di dialogo Carattere.

Fate *clic* per selezionare Carattere, Stile Carattere, Dimensione Carattere ed altri elementi. Un esempio di impostazioni del carattere è riportato in fondo a questa pagina.

Fate *clic* su OK per effettuare i cambiamenti. Se, invece, volete chiudere questa finestra di dialogo senza apportare nessuna modifica, fate *clic* su Annulla.

Molti dei comandi del menù Testo si trovano anche nella Barra di Stile. Utilizzate questi bottoni della Barra di Stile per modificare i seguenti elementi:

Carattere

Dimensione Carattere

Colore Carattere

Grassetto Italo (Corsivo) Sottolineato

Allineato a Sinistra Centrato

Allineato a Destra Giustificato

Menù Voce

Cambia Voce - Vi consente di modificare la voce attuale, oppure di regolarne la velocità (vedete il paragrafo seguente).

Modifica Pronuncia - Vi consente di modificare la pronuncia di qualsiasi parola che non viene pronunciata correttamente (vedete il paragrafo *Come usare la finestra di dialogo Modifica Pronuncia*, nel presente capitolo).

Nessuna Ripetizione - disattiva la voce di IntelliTalk cosicché non venga ripetuto niente quando digitate.

Ripeti Lettere - quando Ripeti Lettere è attivato (cioè compare un segno grafico accanto alla sua voce nel menù), verranno ripetute le singole lettere che Voi digitate.

Ripeti Parole - quando Ripeti Parole è attivato (cioè compare un segno grafico accanto alla sua voce nel menù), verranno ripetute le singole parole che Voi digitate.

Ripeti Frasi - quando Ripeti Frasi è attivato (cioè compare un segno grafico accanto alla sua voce nel menù), verranno ripetute le frasi intere che Voi digitate.

Ripeti Menù - quando Ripeti Menù è attivato (cioè compare un segno grafico accanto alla sua voce nel menù), le scelte del menù che effettuerete evidenziandole verranno ripetute a voce alta.

Leggi	
Leggi Parola	Alt+R W
Leggi Frase	Alt+R S
Leggi Paragrafo	Alt+R P
Leggi Tutto	Alt+R A

Leggi Testo Evidenziato	Ctrl+L

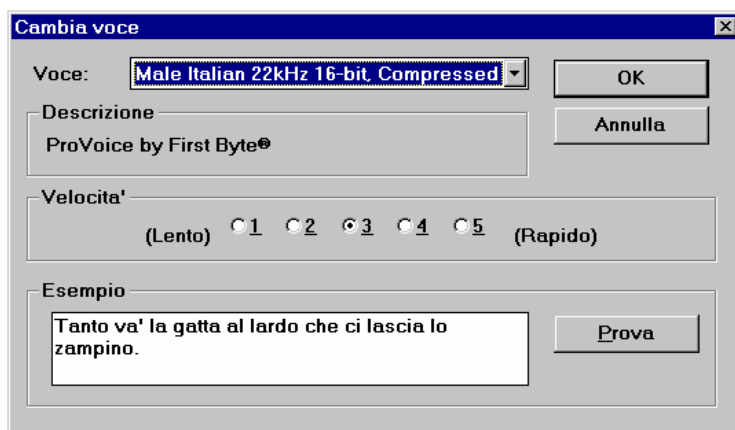
Leggi Parola e Avanza	Ctrl+Shift+W
Leggi Frase e Avanza	Ctrl+Shift+S
Leggi Paragrafo e Avanza	Ctrl+Shift+P

Come usare la finestra di dialogo Cambia Voce

Innanzitutto, selezionate Cambia Voce dal menù Voce. Apparirà la finestra di dialogo Cambia Voce. Per modificare la voce attuale, usate il menù a tendina Voce.



Per modificare la velocità della voce, fate *clic* per selezionare uno dei numeri compresi fra 1 e 5 nella casella Velocità in questa finestra di dialogo. I numeri più bassi impostano una velocità inferiore, mentre quelli più alti impostano una velocità più elevata.



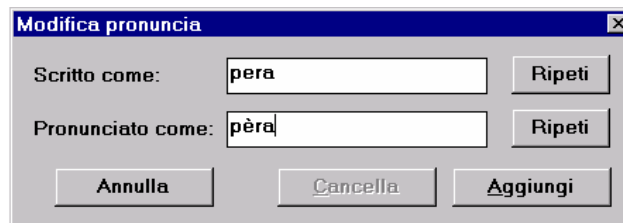
Per sentire un esempio della voce e della velocità attualmente impostate, fate *clic* sul bottone Prova.

Come usare la finestra di dialogo Modifica Pronuncia

Anche se IntelliTalk ripete tutte le parole usando le regole di pronuncia dell'italiano standard, può succedere che alcune parole (come, ad esempio, i nomi propri o i nomi di luogo), vengano pronunciate in maniera non corretta. Voi potete modificare la pronuncia di tutte le parole che IntelliTalk non ripete in modo esatto.

IntelliTalk è già stato testato per la pronuncia corretta di oltre 3000 termini comunemente usati da bambini e adulti.

Per modificare la pronuncia di una parola, selezionate Modifica Pronuncia dal menù Voce. Apparirà la finestra di dialogo Modifica Pronuncia.



Digitate la parola della quale volete modificare la pronuncia, nella casella “Scritto come”, all’interno di questa finestra di dialogo. Quindi, digitate la rispettiva pronuncia fonetica nella casella “Pronunciato come”. Per sentire ripetere a voce alta la parola o la pronuncia fonetica, fate *clic* su uno dei bottoni Ripeti.

Per accettare la pronuncia, fate *clic* su Aggiungi. Per chiudere la finestra di dialogo senza effettuare cambiamenti, fate *clic* su Annulla.

Le parole da Voi inserite verranno collocate in un'apposita tavola delle Eccezioni e verranno memorizzate in modo definitivo da IntelliTalk. Per togliere una parola da questa tavola, digitate la parola stessa nella finestra "Scritto come". Quindi, fate *clic* sul bottone Cancella.

Se i Vostri overlay non ripetono le parole in modo corretto:

AssicurateVi che le opzioni del menù Voce siano impostate correttamente. La maggior parte delle attività con tavole di comunicazione parlanti, ad esempio, richiedono che il comando Ripeti Parole sia attivato e tutte le altre opzioni siano, invece, disattivate.

AssicurateVi sempre di aver inserito uno spazio o un segno di punteggiatura dopo ogni parola dell'overlay. IntelliTalk, infatti, riconosce una parola come tale soltanto se, dopo di essa, c'è uno spazio o un segno d'interpunzione.

Qual è la differenza fra le opzioni "Ripeti" e "Leggi"?

Utilizzate le opzioni "Ripeti" per determinare ciò che deve essere ripetuto mentre Voi digitate. Per esempio, se è attivato il comando Ripeti Parole e non sono, invece, selezionate altre opzioni del menù Voce, allora ogni singola parola che Voi digiterete verrà ripetuta non appena avrete terminato di digitarla. (IntelliTalk riconosce una parola completa come tale se, dopo di essa, c'è uno spazio o un segno di punteggiatura).

Se entrambi i comandi Ripeti Parole e Ripeti Lettere sono attivati, verrà ripetuta ogni singola lettera che digiterete. Verrà, inoltre, ripetuta ogni parola non appena avrete finito di digitarla.

Utilizzate le opzioni “Leggi” affinché il testo che è già stato creato venga letto a voce alta. Per esempio, Leggi Frase leggerà a voce alta la frase corrente. Se selezionate di nuovo Leggi Frase, la stessa frase verrà riletta. Usate i comandi Leggi e Leggi e Avanza perché venga letto a voce alta l’intero testo esistente.

Menù Vista

Barra degli Strumenti - Vi
consente di nascondere o mostrare la Barra degli Strumenti (vedete l’apposita sezione sotto).



Barra di Stile - Vi consente di nascondere o mostrare la Barra di Stile (vedete l’apposita sezione sotto).

Barra di Stato - Vi consente di nascondere o mostrare la Barra di Stato.

Barra degli Strumenti

I bottoni sulla Barra degli Strumenti Vi consentono di accedere ai comandi di IntelliTalk con un semplice *clic*. Qui sotto troverete l'elenco dei bottoni della Barra degli Strumenti, insieme ai comandi di menù che essi rappresentano. Potete anche spostare il puntatore del mouse su di un bottone per vedere una piccola etichetta che mostra il nome del bottone stesso. Se l'opzione Ripeti Menù del menù Voce è attivata, le etichette dei vari bottoni verranno lette a voce alta.



Nuovo - crea un nuovo documento vuoto.



Apri - apre un documento esistente.



Salva - salva il documento corrente.



Leggi Tutto



Leggi Paragrafo



Leggi Frase



Leggi Parola



Taglia



Copia



Incolla



Stampa



Leggi Paragrafo e Avanza



Leggi Frase e Avanza



Leggi Parola e Avanza

Barra di Stile

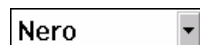
I menù e i bottoni della Barra di Stile Vi consentono di accedere ai comandi di IntelliTalk con un semplice *clic*. Qui sotto sono elencati i menù e i bottoni della Barra di Stile insieme ai comandi che essi rappresentano.



Menù Carattere



Menù Dimensione Carattere



Menù Colore Carattere



Bottone Grassetto



Bottone Italice (Corsivo)



Bottone Sottolineato



Bottone Allineato a Sinistra



Bottone Centrato



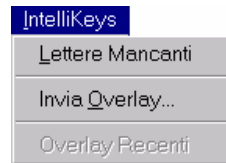
Bottone Allineato a Destra



Bottone Giustificato

Menù IntelliKeys

Lettere Mancanti - risolve gli eventuali problemi che potrebbero verificarsi quando si usa IntelliKeys con un overlay personalizzato.



Selezionate Lettere Mancanti dal menù IntelliKeys se il programma non riceve dalla tastiera l'intero contenuto di un tasto e le parole compaiono incomplete.

Lettere Mancanti trasmette a IntelliKeys il comando di digitare più lentamente. IntelliTalk memorizzerà l'impostazione Lettere Mancanti cosicché questo comando, una volta attivato, resterà in funzione.

Controllate, inoltre, il Vostro overlay per gli errori di battitura. Per gli utenti di livello più avanzato, è utile sapere che il comando Lettere Mancanti imposta la Velocità Invio Dati di IntelliKeys a 14.

Invia Overlay - Vi consente di inviare un overlay a IntelliKeys. Dopo che avrete inviato un overlay utilizzando questo comando, l'overlay verrà mostrato nel menù IntelliKeys. Ciò Vi consentirà di passare rapidamente agli overlay che usate con più frequenza. Questo menù può contenere fino a otto overlay.

Se Overlay Maker è installato, il comando Invia Overlay apre automaticamente la cartella Miei_ovy (Miei Overlay in Windows 95/98). La cartella Miei_ovy contiene gli overlay personalizzati che avete realizzato usando Overlay Maker.

Per creare i Vostri overlay personalizzati è necessario il programma Overlay Maker.

Soluzione di problemi

Questa sezione descrive alcuni dei problemi più comuni che potete incontrare, le loro probabili cause e le possibili soluzioni per ognuno di essi.

Non vengono ripetute le parole contenute in uno o più tasti di un overlay che avete creato

Probabile causa: le opzioni Ripeti non sono impostate correttamente. La maggior parte delle attività con tavole di comunicazione parlanti, ad esempio, richiedono che il comando Ripeti Parole sia attivato e che, invece, tutte le altre opzioni del menù Voce siano disattivate.

Soluzione: selezionate correttamente le opzioni Ripeti dal menù Voce. AssicurateVi, inoltre, di aver inserito uno spazio o un segno di punteggiatura alla fine di ogni parola dell'overlay. IntelliTalk riconosce, infatti, una parola completa come tale se, alla fine di essa, c'è uno spazio o un segno d'interpunzione.

Non sentite il segnale acustico di prova durante l'installazione, oppure la scheda audio non è stata correttamente installata e configurata

Probabile causa #1: IntelliTalk necessita di una scheda audio compatibile con Windows (come, ad esempio, SoundBlaster). La Vostra scheda audio potrebbe non essere compatibile (ad esempio, DecTalk non è compatibile).

Soluzione: installate IntelliTalk su di un computer con una scheda audio compatibile con Windows.

Probabile causa #2: esiste un problema con il Vostro hardware.

Soluzione: assicurateVi che le casse siano inserite nel foro giusto, che siano collegate ad una presa di alimentazione o che abbiano le batterie cariche. Quindi, controllate che il volume delle casse sia sufficientemente alto. Infine, assicurateVi che tutti i software compresi nella Vostra scheda audio siano stati correttamente installati.

Probabile causa #3: la Vostra scheda audio non è stata configurata correttamente.

Soluzione: per ulteriori informazioni, fate riferimento alla documentazione che avrete ricevuto unitamente alla Vostra scheda audio. Per supporto di carattere tecnico, potreste anche contattare direttamente il produttore della scheda audio. Considerata la grande varietà di schede audio oggi disponibili sul mercato, Auxilia non è in grado di fornire supporto tecnico per ognuna di esse.

Il testo compare alterato sullo schermo, oppure vengono saltate delle lettere quando utilizzate un overlay

Probabile causa: IntelliKeys sta digitando troppo velocemente per il Vostro computer, cosicché alcune lettere vanno perdute durante il processo di scrittura.

Soluzione: selezionate Lettere Mancanti dal menù IntelliKeys. IntelliTalk memorizzerà l'impostazione Lettere Mancanti, cosicché questo comando, una volta attivato, resterà in funzione.

Quando viene premuto un tasto dell'overlay, si sente un breve rumore stridente

Probabile causa: IntelliKeys sta digitando troppo velocemente per il Vostro computer, cosicché alcune lettere vanno perdute durante il processo di scrittura.

Soluzione: selezionate Lettere Mancanti dal menù IntelliKeys. IntelliTalk memorizzerà l'impostazione Lettere Mancanti, cosicché questo comando, una volta attivato, resterà in funzione.

Quando usate degli overlay, le parole risultano unite sullo schermo

Probabile causa: i tasti degli overlay contengono parole senza spazi o segni d'interpunzione alla fine di esse. Dato che i tasti non contengono spazi, le parole vengono digitate una di seguito all'altra, senza spaziatura.

Soluzione: modificate il Vostro overlay ed inserite gli spazi (o segni di punteggiatura) alla fine di parole e frasi.

Vengono ripetute tutte le parole tranne l'ultima

Probabile causa: IntelliTalk riconosce una parola come una stringa di caratteri con uno spazio o un segno di punteggiatura alla fine. Se l'ultima parola della Vostra frase non ha uno spazio (o un segno d'interpunzione) alla fine, IntelliTalk non la riconosce come parola completa e, quindi, non la ripete.

Soluzione: modificate il Vostro overlay ed inserite gli spazi (o segni di punteggiatura) alla fine di parole e frasi.

La voce ripete in modo troppo veloce (oppure necessita di altre modifiche)

Probabile causa: la velocità pre-impostata della voce è troppo elevata per un determinato utente.

Soluzione: selezionate Cambia Voce dal menù Voce. Apparirà la finestra di dialogo Cambia Voce. Fate *clic* per selezionare uno dei numeri compresi fra 1 e 5 nella sezione Velocità di questa finestra di dialogo. I numeri più bassi indicano una velocità inferiore; quelli più alti, una velocità più elevata.

Per avere un esempio della velocità e della voce attualmente selezionate, fate *clic* sul bottone Prova.

Le parole non vengono pronunciate correttamente

Probabile causa: IntelliTalk ripete tutte le parole usando le regole di pronuncia dell'italiano standard. Tuttavia, alcune parole (come i nomi propri e i nomi di luoghi) potrebbero non essere comprese in queste regole.

Soluzione: selezionate Modifica Pronuncia dal menù Voce per modificare la pronuncia di una parola. Apparirà la finestra di dialogo Modifica Pronuncia. Digitate la parola di cui volete cambiare la pronuncia nella finestra "Scritto come". Quindi, digitate la rispettiva pronuncia fonetica nella finestra "Pronunciato come". Per sentire ripetere a voce alta la parola o la pronuncia fonetica, fate *clic* su uno dei bottoni Ripeti. Per accettare la pronuncia, fate *clic* su Aggiungi.

Informazioni sui prodotti IntelliTools

Nel presente manuale, si è fatto riferimento a due prodotti IntelliTools: IntelliKeys e Overlay Maker.

IntelliKeys è una tastiera rivoluzionaria che consente un accesso immediato al Vostro computer. IntelliKeys viene fornita con sei diversi overlay che sono in grado di funzionare con qualunque tipo di software. I sei overlay vengono automaticamente riconosciuti quando li inserite nelle apposite guide di IntelliKeys. IntelliKeys Vi permette di regolare l'impostazione [Response Rate] (Soglia), l'autoripetizione dei caratteri ed altri parametri per adattarsi a molte diverse necessità degli utenti.

Overlay Maker è un programma di disegno che Vi consente di realizzare e modificare overlay per IntelliKeys. Con Overlay Maker, potete creare tasti di qualsiasi dimensione in modo rapido e facile. Inserite testo e/o figure, stampate il Vostro overlay, inviatelo a IntelliKeys e siete pronti per utilizzarlo! Questi overlay personalizzati funzioneranno con qualsiasi software!

Garanzia

IntelliTools, Inc. e Auxilia S.a.s. garantiscono che questo prodotto funziona in conformità con le norme pubblicate, la documentazione e la pubblicità autorizzata. Se informati entro un anno dall'acquisto del prodotto di difetti significativi, IntelliTools e Auxilia, s'impegnano a: 1) correggere difetti di programma o documentazione significativi, la cui esistenza venga dimostrata entro un ragionevole periodo di tempo; 2) fornire o autorizzare un rimborso.

IntelliTools, Inc. e Auxilia S.a.s. non garantiscono che le funzioni del software siano adatte al Vostro sistema operativo o che il software funzioni senza nessun difetto. Gli sforzi del produttore IntelliTools, Inc. sono stati, tuttavia, volti a minimizzare i difetti o gli errori del software.

IntelliTools, Inc. e Auxilia S.a.s. non offrono altre garanzie, esplicite o implicite, rispetto al manuale o al software, a parte quelle descritte nella presente sezione. In nessun modo IntelliTools, Inc. e Auxilia S.a.s. sono responsabili di danneggiamenti diretti o indiretti, causati da difetti del software stesso, anche nel caso in cui IntelliTools, Inc. e Auxilia S.a.s. ne siano stati informati.

Il software e il manuale sono tutelati dai diritti di copyright. Tutti i diritti sono riservati. Sia il software che il manuale non possono essere copiati, fotocopiati, riprodotti o tradotti, né in parte, né per intero, senza previo consenso scritto da parte di IntelliTools, Inc. L'utente di questi prodotti può utilizzarli esclusivamente per uso personale, ma non può venderne o trasferirne riproduzioni in alcun modo, né noleggiare il prodotto ad altri senza previo consenso scritto da parte di IntelliTools, Inc.

Non fate copie illegali di questo software!

Il software che state utilizzando è stato realizzato grazie agli sforzi di molte persone. I costi per la creazione di questo prodotto vengono coperti attraverso la vendita del software stesso. La duplicazione illecita di questo o di qualsiasi altro programma aumenta, quindi, notevolmente il costo per gli utenti che ne fanno un uso legittimo.

Questo software è protetto dalle leggi di copyright. Coloro che creano copie non autorizzate del software sono perseguibili penalmente.

Indice

Auxilia; 1; 8; 50; 53; 54
Barra degli Strumenti; 2; 8; 11; 12; 44; 45
Barra di Stile; 2; 8; 12; 39; 44; 46
Cancella; 2; 14; 19; 21; 25; 37; 43
Estensione; 31; 32; 33
Guida; 2; 8; 9; 19
Imposta Stampante; 33
Informazioni sui prodotti IntelliTools; 3; 8
Installazione; 6
IntelliKeys; 1; 2; 3; 5; 8; 12; 14; 15; 16; 20; 37; 47; 48; 50; 51; 53
ITSpeech; 2; 22; 23; 24; 28
ITStyles; 2; 22; 24; 26; 28
Lettere Mancanti; 47; 50; 51
Menù File; 2; 31
Menù Leggi; 2; 36
Menù Modifica; 2; 35
Menù Testo; 2; 38
Menù Vista; 2; 44
Menù Voce; 2; 10; 11; 13; 19; 40; 41; 42; 43; 45; 49; 52
Miei Overlay; 16; 48
Modifica Pronuncia; 13; 40; 42; 52
Overlay Maker; 1; 5; 14; 15; 16; 28; 29; 48; 53
Overlay personalizzati; 2; 5; 8; 14; 15; 16; 37; 48; 53
Overlay Sender; 15; 16
RAM; 6
Ripeti Frasi.; 10; 21
Ripeti Lettere; 10; 21; 25; 40; 43; 56
Ripeti Parole; 10; 21; 25; 40; 43; 49; 56
Tasti pronti; 2; 22; 24; 26; 27; 28

