



*Requisiti necessari del sistema operativo*  
**Personal computer IBM compatibile con Windows 95/98.**  
**(Se Prophet viene installato su Windows 3.0 apparirà un messaggio che segnala che manca il file COMMDLG.DLL).**

*Dimensioni necessarie della memoria*  
**Prophet per Windows richiede uno spazio di memoria su disco fisso di 500K.**  
**Durante la fase d'installazione, sarà necessario un ulteriore spazio di 400K.**

*Sintesi vocale*  
**Prophet è stato ideato per funzionare con sintetizzatori vocali come Infovox.**

Prophet è un programma protetto dalle leggi di copyright. Ciò significa che l'acquirente può crearne copie di riserva solo per uso strettamente personale. Copie del programma destinate ad altri utilizzi possono essere acquistate dal rivenditore indicato qui di seguito.

**Prophet è un marchio registrato © 1993 Tomtgården HB. Tutti i diritti riservati.**  
**La distribuzione e la vendita del software e della documentazione di cui sopra sono destinati soltanto all'acquirente originale. E' illegale copiare tutto o parte del software di cui sopra per la distribuzione e la vendita, senza l'espressa autorizzazione scritta dei proprietari del marchio registrato.**

Microsoft e Windows sono marchi registrati della Microsoft Corporation.

Prophet è prodotto da:

ACE Centre  
Waynflete Road  
Headington  
Oxford  
OX3 8DD

Distributore italiano:

Auxilia S.a.s.  
Via Vaccari, 72  
41100 MODENA  
Tel: 059/216311  
Fax: 059/220543  
Email: info@auxilia.it

*Prophet è stato realizzato da:*  
*Tina Magnuson, Sheri Hunnicutt e Johan Bertenstam*  
*Department of Speech Communication and Music Acoustics*  
*Royal Institute of Technology*  
*Stoccolma*

# Indice

Introduzione.....	5
Requisiti tecnici per l'utilizzo di Prophet.....	6
Installazione di Prophet.....	7
Come iniziare ad utilizzare Prophet.....	8
Come uscire da Prophet.....	9
Come usare il programma Prophet.....	10
Come selezionare le parole.....	10
Esempio.....	12
I tasti delle funzioni.....	14
Dizionari disponibili.....	15
Main lexicon (Dizionario principale).....	15
First lexicon (Dizionario delle iniziali).....	15
Pair lexicon (Dizionario di termini associati).....	16
Subject lexicon (Dizionario personale).....	16
Menù di Prophet.....	17
Comandi dei menù di Prophet.....	18
Comandi del menù Subject Lexicon (Dizionario personale) .....	22
Comandi del menù Prediction window (Finestra di previsione).....	26
Indice analitico.....	29



## Introduzione

Prophet è un programma di previsione di parola realizzato da Sheri Hunnicutt, Sten Ternström e Johan Bertenstam, presso il “Department of Speech Communication and Music Acoustics”, del Royal Institute of Technology di Stoccolma. L’interfaccia per Windows 3.1 è stata creata da Chris Morton per l’ACE Centre. Essa è stata poi adeguata a Windows 95/98 da Paul Spurgeon di CITE, Plymouth. Prophet è il risultato di un’ulteriore elaborazione del programma Predict. All’inizio si trattava di un programma di previsione di parola inteso ad accelerare il processo di apprendimento della scrittura da parte di utenti con disabilità fisiche. Esso si è poi rivelato estremamente utile anche per persone affette da particolari difficoltà linguistiche, quali la dislessia e lievi afasie. Prophet è ora stato riadattato per Windows come un sistema di previsione di parola che funziona insieme a qualsiasi altro programma di Windows.

Questo programma consente di “prevedere” le parole da scrivere fin dalla prima lettera che viene digitata dall’utente. Di conseguenza, esso permette di scrivere intere parole con l’uso di poche e semplici combinazioni di tasti. Le parole “previste” sono prese sia da dizionari in cui esse sono raggruppate secondo la frequenza con cui vengono utilizzate, sia da un elenco di parole già usate in precedenza. Il fatto che i vocaboli vengano suggeriti oppure no è determinato proprio dalla frequenza con cui essi vengono utilizzati, in base alla quale si crea un ordine di priorità.

L’elenco di parole disponibili viene continuamente aggiornato durante il processo di scrittura e arriverà via via ad includere l’intero vocabolario personalizzato dell’utente. Le parole dell’elenco che non vengono mai utilizzate saranno eliminate, mentre quelle usate più spesso acquisteranno maggiore priorità. E’ da ricordare, infine, una caratteristica innovativa di Prophet, cioè il sistema di “associazione di parole” che consente di abbinare dei vocaboli che, nella maggior parte dei casi, sono utilizzati congiuntamente.

## Requisiti tecnici per l'utilizzo di Prophet

**Requisiti necessari del sistema operativo:** PC IBM compatibile con Windows 95 o 98. Se provate a far funzionare Prophet con Windows 3.0 o una versione precedente, apparirà un messaggio visivo che segnalerà che manca il *file* COMMDLG.DLL.

**Spazio necessario su disco fisso:** Prophet per Windows richiede uno spazio di memoria su disco fisso di 500 Kbytes. Durante l'installazione, è necessario un ulteriore spazio di 400 Kbytes.

**Sintetizzatore vocale:** La sintesi vocale italiana si può avere per mezzo di Infovox.

# Installazione di Prophet

Se state già utilizzando Windows, selezionate “**Esegui**” dal menù **Avvio** e, poi, digitate A:\SETUP. Quando il programma SETUP si avvia, Vi verrà chiesto in quale cartella (o *directory*) volete installare Prophet. Il programma d’installazione Vi suggerirà C\PROPHET. Se desiderate, potete anche scegliere una cartella diversa. Prophet verrà così installato e incluso alla voce “Programmi” nel menù Avvio.

## ***Installazione del Dizionario Italiano***

Il programma Prophet che avete acquistato è stato realizzato in Gran Bretagna, per la lingua inglese. Il dischetto supplementare fornito con il programma permette di sostituire con un dizionario di base per la lingua italiana il dizionario principale inglese.

Per la installazione procedete come descritto di seguito:

- inserite il dischetto del Dizionario Italiano nel lettore del computer;
- dal menù **Avvio (Start)** di Windows selezionate **Esegui**;
- nel campo che appare digitate **A:\SETUP.EXE** e premete **Invio**; seguite le indicazioni riportate a schermo.

## Come iniziare ad utilizzare Prophet

Per cominciare ad utilizzare Prophet, fate *clic* sulla voce “Prophet for Windows 95”, nel gruppo “Programmi” del menù “Avvio”. Quindi, avviate l’applicazione che volete far funzionare insieme a Prophet. La finestra di Prophet apparirà così sullo sfondo e comparirà come icona sullo schermo in basso. Voi vedrete la finestra di previsione delle parole, come mostrato nella figura qui sotto. Questa finestra apparirà *sopra* a quelle dei programmi che state utilizzando, cosicché potrà essere sempre perfettamente visibile.

<b>The</b>	<b>F1</b>
<b>I</b>	<b>F2</b>
<b>It</b>	<b>F3</b>
<b>He</b>	<b>F4</b>
<b>In</b>	<b>F5</b>

Avete la possibilità di spostare la finestra di previsione sullo schermo per mezzo del *mouse*, “trascinandola e rilasciandola” nella posizione desiderata. E’ inoltre possibile spostare questa finestra utilizzando i tasti con le frecce (a destra e a sinistra), sulla tastiera standard. A tal proposito, vedete le spiegazioni relative al comando “**Move**” (Sposta), nel menù **Prediction window** (Finestra di previsione).

La finestra stessa del programma Prophet può essere ripristinata facendo semplicemente *clic* sull’icona che compare sullo schermo in basso e selezionando “**Restore**” (Ripristina), dal menù **Control**, oppure facendo doppio *clic* sull’icona stessa *in fondo allo schermo* (e *non* sull’icona di Program Manager). Se la finestra di Prophet è visibile quando ritornate al Vostro programma di videoscrittura, potrete vedere anche le lettere digitate e riconosciute da Prophet. Si tratta della cosiddetta memoria ausiliaria di Prophet.

## Come uscire da Prophet

Per poter uscire da Prophet, occorre che la finestra del programma sia stata aperta. Ciò può avvenire in tre diversi modi:

- 1) posizionate il puntatore del *mouse* nella finestra di previsione e fate doppio *clic* con il pulsante sinistro del *mouse*;
- 2) tenete premuto il tasto [ALT] e premete [Tab] finché non leggete “Prophet” nella finestra a tendina. Quindi, rilasciate il tasto [ALT];
- 3) fate doppio *clic* sull'icona Prophet in fondo allo schermo (e *non* sull'icona di Program Manager).

Selezionate “**Exit**” (Esci) dal menù **Prophet**, oppure tenete premuto il tasto [ALT] e premete [F4]. Se sono state effettuate delle modifiche nel Vostro dizionario, Vi verrà chiesto se volete salvarle prima di uscire.

Potete anche fare semplicemente *clic* sull'icona in basso e selezionare “**Close**” (Chiudi) dal menù **Control**.

# Come usare il programma Prophet

## Come selezionare le parole

Una volta che avete avviato il programma Prophet, potete iniziare a scrivere. La finestra di previsione delle parole che compare sullo schermo contiene i vocaboli più comunemente usati con cui iniziare una frase.

Nota: E' in corso di predisposizione una versione con i vocaboli di inizio frase più frequenti nella lingua italiana.

<b>The</b>	<b>F1</b>
<b>I</b>	<b>F2</b>
<b>It</b>	<b>F3</b>
<b>He</b>	<b>F4</b>
<b>In</b>	<b>F5</b>

Ora potete scegliere una delle parole contenute nella finestra di previsione, premendo il tasto delle funzioni che compare accanto al vocabolo da Voi selezionato. Se, ad esempio, volete scrivere "It" (Esso), premete [F3].

In alternativa, premete i tasti con le frecce sulla tastiera standard, finché non viene evidenziata la parola che volete utilizzare. Premete [Home] per selezionare tale parola.

Nota: Se avete impostato Prophet per funzionare con un sintetizzatore vocale, questo metodo può essere utilizzato per sentire ripetere in voce le parole "previste" prima di effettuare la selezione. Selezionate il metodo che ritenete più adatto alle esigenze di ogni singolo utente.

Dopo ogni parola selezionata, verrà automaticamente inserito uno spazio. Se digitate un punto o un punto interrogativo o esclamativo, questo spazio verrà automaticamente annullato e il segno d'interpunzione verrà posto dopo l'ultima parola digitata. All'inizio di ogni frase, sarà inserita, inoltre, la lettera maiuscola. Se non desiderate che tale opzione venga automaticamente attivata dopo i segni di punteggiatura, rimuovete il segno grafico che compare accanto alla voce **“Capitalization”** (Uso di lettera maiuscola), nel menù **Prophet**.

## Esempio:

Supponete di voler scrivere la frase “Adesso scrivo una storia”.  
Iniziate digitando una “A”:

<b>adesso</b>	<b>F1</b>
addosso	F2
addormentata	F3
addormentato	F4
addormentati	F5

Dalla finestra di previsione, selezionate “Adesso”, premendo [F1].  
Quindi, scrivete “scr”.

<b>scrivono</b>	<b>F1</b>
scrivo	F2
scriviamo	F3
scrivi	F4
scrivevi	F5

Selezionate “scrivo” dall’elenco delle possibili parole, premendo [F2]. Quindi, digitate “una” e inserite uno spazio. Digitate ora “sto” e vedrete comparire questa finestra:

<b>storia</b>	<b>F1</b>
storie	F2
stomaco	F3
stoffe	F4

Selezionate “storia” premendo [F1] e, poi, completate la frase con un punto. Se l’opzione d’inserimento automatico della lettera maiuscola

è attivata, le parole nella finestra di previsione appariranno tutte con la lettera iniziale maiuscola.

## I tasti funzione

Se desiderate utilizzare i tasti funzione (F1, F2, ecc.), oppure quelli con le frecce della tastiera standard con le loro normali proprietà, con il programma che state utilizzando insieme a Prophet, potete temporaneamente sospendere l'uso particolare che di essi viene fatto con Prophet, premendo il tasto [F10]. Scomparirà così la finestra delle previsioni e, sia i tasti delle funzioni, sia quelli con le frecce, ritorneranno di nuovo alle loro normali funzioni. [F10] rimarrà, tuttavia, riservato alla riattivazione di Prophet, mentre resterà disattivato per l'applicazione in uso quando Prophet è in funzione. Quando Vi spostate all'interno del testo con i tasti con le frecce, la memoria ausiliaria di Prophet potrebbe non percepire sempre correttamente il testo e, quindi, potreste vedere degli errori nella finestra di previsione delle parole. La memoria ausiliaria può essere temporaneamente disattivata premendo [F11].

Se la finestra di previsione scompare dopo che avete scritto una parola che non esiste in nessun dizionario disponibile, potete ripristinarla premendo [F11]. Prophet comprenderà che volete iniziare una nuova frase e Vi mostrerà, quindi, le parole appropriate.

## Dizionari disponibili

Le parole che vengono suggerite nelle finestre di previsione sono prese da quattro diversi dizionari. I vocaboli contenuti nel dizionario principale, nel dizionario delle iniziali e nel dizionario di termini associati presentano diversi ordini di priorità che dipendono dalla frequenza con cui le parole vengono utilizzate nel linguaggio corrente. Le parole contenute nel dizionario personale, invece, derivano la loro priorità a seconda dell'uso più o meno recente che ne è stato fatto.

### Main lexicon (Dizionario principale)

Questo dizionario può contenere fino a 704 vocaboli, a seconda della memoria disponibile del Vostro computer. Il dizionario principale comprende le parole più comunemente utilizzate nel linguaggio corrente. Tale raccolta di vocaboli viene usata quando l'utente digita due o più lettere. Il dizionario principale si trova nel *file* PROPHET.LXF.

### First lexicon (Dizionario delle iniziali)

Il dizionario delle iniziali contiene le nove parole più comunemente utilizzate che iniziano con ogni lettera dell'alfabeto. Il loro ordine interno di priorità non viene mai modificato. Queste parole compaiono dopo che è stata digitata la prima lettera di un nuovo termine. Questi vocaboli possono essere anticipati dall'utente stesso che può, così, aumentare la velocità di scrittura. Tale dizionario si trova nel *file* PROPHET.LXF.

## **Pair lexicon (Dizionario di termini associati)**

Questo dizionario contiene delle parole che vengono utilizzate in associazione ad altre. Vi si può accedere direttamente quando l'utente non ha digitato nessuna lettera. Dopo determinate parole, infatti, Vi verranno automaticamente suggeriti i cinque vocaboli che più comunemente vengono utilizzati con esse. Le coppie di parole associate non possono essere modificate.

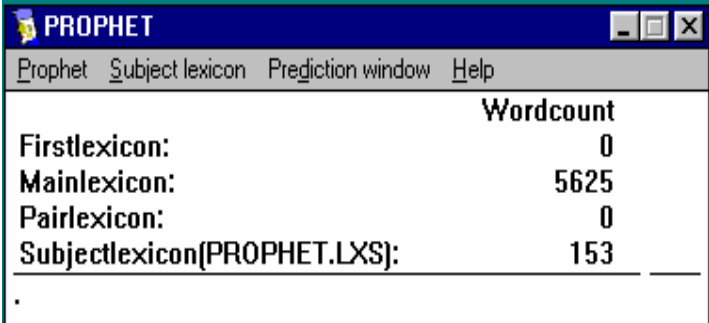
## **Subject lexicon (Dizionario personale)**

Questo dizionario si amplierà mano a mano che digiterete nuove parole e salverete le modifiche da Voi effettuate alla fine di ogni sessione di lavoro. Tutte le nuove parole che scriverete e tutte quelle esistenti nel dizionario principale che hanno un indicatore di frequenza superiore a 1000, verranno inserite nel dizionario personale. Quando avvierete Prophet, verrà attivato il dizionario personale utilizzato più recentemente. Tale raccolta verrà inserita nel *file* PROPHET.LXS, a meno che non gli abbiate attribuito un nome diverso.

## Menù di Prophet

Attivate la finestra di Prophet facendo doppio *clic* con il *mouse* su Prediction window (Finestra di previsione), oppure sull'icona Prophet, sullo schermo in basso. I menù di questo programma, **Prophet**, **Subject lexicon** (Dizionario personale), **Prediction window** (Finestra di previsione) e **Help** (Aiuto), contengono tutti i comandi e le opzioni disponibili di Prophet.

Nota: Quando la finestra di Prophet è attivata e su di essa compare il puntatore del *mouse* o il cursore, non potete scrivere nel documento come fareste di solito. Se desiderate ricominciare a scrivere, posizionate il cursore su un punto qualsiasi dello schermo, purché sia al di fuori della finestra di previsione e fate *clic* con il *mouse*.



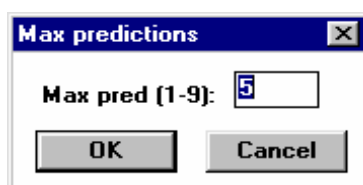
The screenshot shows the PROPHET application window. The title bar reads "PROPHET" and the menu bar contains "Prophet", "Subject lexicon", "Prediction window", and "Help". The main content area displays a table with the following data:

	Wordcount
Firstlexicon:	0
Mainlexicon:	5625
Pairlexicon:	0
Subjectlexicon(PROPHET.LXS):	153

## Comandi dei menù di Prophet

**Restart** (Riavvia): Selezionate **Restart** se desiderate caricare nuovamente i dizionari disponibili nella memoria attualmente utilizzata.

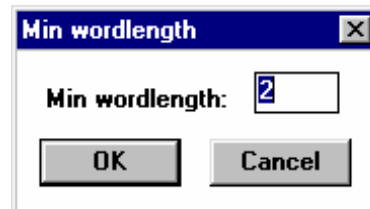
**Max predictions** (Numero massimo delle parole previste): E' possibile specificare il numero delle parole "previste" mostrate nella finestra di previsione. Tale comando permette di visualizzare una finestra sullo schermo con il numero di vocaboli attualmente utilizzato. Per modificare questo numero, basterà che ne digitiate un altro direttamente sopra a quello predefinito, compreso fra 0 e 9, senza dover cancellare quello precedente.



Se avete impostato l'opzione "**Max predictions**" su 9 e digitate la lettera "o" vedrete comparire la seguente finestra di previsioni:

<b>macchina</b>	<b>F1</b>
molto	F2
mia	F3
mio	F4
molte	F5
magra	F6
madre	F7
matita	F8
minimo	F9

**Min wordlength** (Lunghezza minima delle parole): Se volete digitare personalmente le parole più brevi, oppure se desiderate che i vocaboli più lunghi Vi vengano suggeriti nel più breve tempo possibile, potete specificare la lunghezza minima delle parole che desiderate. Se avete impostato, ad esempio, l'opzione "**Min wordlength**" su 4, nella finestra di previsione compariranno soltanto le parole formate da quattro o più lettere.



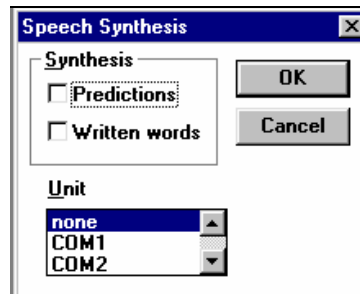
Se avete impostato l'opzione "**Min wordlength**" su quattro e digitate una "p", vedrete comparire la seguente finestra:

<b>macchina</b>	<b>F1</b>
<b>molto</b>	<b>F2</b>
<b>molte</b>	<b>F3</b>
<b>magra</b>	<b>F4</b>
<b>madre</b>	<b>F5</b>
<b>matita</b>	<b>F6</b>

**Sticky shift** (Shift bloccato): Questa opzione può essere particolarmente utile per gli utenti che non sono in grado di premere due tasti contemporaneamente. Quando questo comando viene selezionato, consente, infatti, di utilizzare una combinazione di tasti sulla tastiera standard premendo prima [SHIFT], [ALT] o [CTRL] e, in un secondo momento, il tasto che va utilizzato consequenzialmente, anziché premere simultaneamente i due tasti da usare. Se, però, state utilizzando l'Accesso Facilitato di Windows con il blocco delle maiuscole, disattivate "**Sticky shift**" in Prophet

per evitare che si crei confusione fra le diverse funzioni dei due programmi.

**Speech synthesis** (Sintesi vocale): Se selezionate questa opzione, apparirà la finestra mostrata qui sotto.



Qui potete decidere se avvalervi o meno di una sintesi vocale che vi legga le parole contenute nella finestra di previsione, le parole da voi selezionate, o entrambe. Prima di scegliere **SPEECH** (l'impostazione della sintesi vocale di Infovox), dovete installare Infovox. A tal proposito, vedete il manuale d'uso di Infovox.

**Journal** (Diario): Se selezionate questa opzione, si creerà un *file* chiamato PROPHET.CSV. In esso, verranno annotate tutte le combinazioni di tasti utilizzabili. Lo scopo di tale opzione è quello di creare il presupposto per un uso specifico di Prophet per ogni singolo utente, a seconda delle sue diverse esigenze.

**Origins** (Origini): Questa opzione vi consentirà di avere tutte le informazioni relative alla priorità delle parole suggerite e al dizionario da cui esse sono state prese. La lettera "M" nell'ultima colonna indica che il vocabolo deriva dal Main lexicon (Dizionario principale), una "F" che la parola deriva dal First lexicon (Dizionario delle iniziali), una "P" che il vocabolo deriva dal Pair lexicon (Dizionario dei termini associati) e una "S" che la parola deriva dal Subject lexicon (Dizionario personale). Una lettera "N" indica le parole che, in genere, vengono usate all'inizio di frase. Il numero che

compare dopo una di queste lettere è l'indice di frequenza con cui i vocaboli sono utilizzati. Più la parola è insolita e poco usata, più alto sarà l'indicatore numerico. Al contrario, il termine utilizzato più frequentemente avrà come indicatore lo zero. Né le parole che, in genere, vengono usate per iniziare una frase, né quelle contenute nel dizionario personale, hanno un indicatore di frequenza. Quelle del dizionario personale, tuttavia, verranno considerate come se avessero un indice di frequenza minimo di 200.

<b>macchina</b>	<b>F1</b>	<b>S01001</b>
<b>molto</b>	<b>F2</b>	<b>S01004</b>
<b>molte</b>	<b>F3</b>	<b>M00220</b>
<b>magra</b>	<b>F4</b>	<b>M00288</b>
<b>mostrano</b>	<b>F5</b>	<b>M00352</b>

**Capitalization** (Uso di lettera maiuscola): Se selezionate questa opzione, la parola che si trova all'inizio di ogni frase preceduta da un punto, un punto esclamativo o interrogativo, verrà automaticamente scritta con la lettera maiuscola. Tale opzione è già predefinita nelle impostazioni standard. Fate attenzione, se state utilizzando l'Accesso Facilitato di Windows, a non creare confusione fra le funzioni relative alle lettere maiuscole dei due programmi.

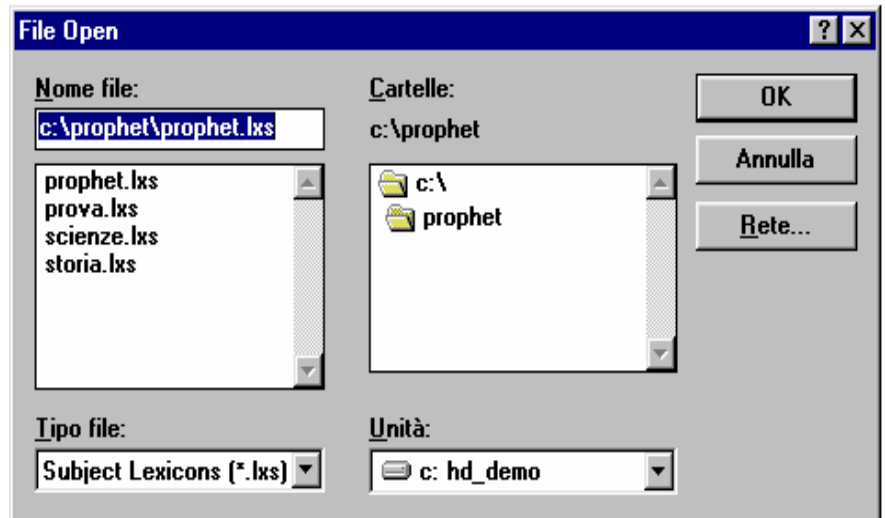
**Exit** (Esci): Questo comando chiude Prophet. Vi verrà chiesto se volete salvare le modifiche effettuate nel Vostro dizionario personale.

## Comandi del menù Subject Lexicon (Dizionario personale)

Il dizionario personale contiene parole collegate a determinati argomenti. Ad esempio, potete utilizzare un dizionario personale quando state scrivendo un testo riguardante la musica ed un altro quando, invece, scrivete un testo riguardante i fiori. Tutti e quattro i dizionari disponibili in Prophet (Main lexicon, First lexicon, Pair lexicon e Subject lexicon) vengono automaticamente caricati nella memoria del computer ogni volta che avviate Prophet. Se digitate una parola che non è compresa in nessuno di questi quattro dizionari, essa verrà inclusa nel dizionario personale attualmente caricato nella memoria del computer. Lo stesso accadrà ai termini che, invece, esistono già nel dizionario principale, ma che hanno un indice numerico di frequenza superiore a 1000 (si tratta, cioè, di parole utilizzate piuttosto raramente). Avete, inoltre, la possibilità di realizzare un dizionario personale creandolo da un *file* di testo. Per ulteriori dettagli, vedete la spiegazione relativa al comando **Generate** (Crea).

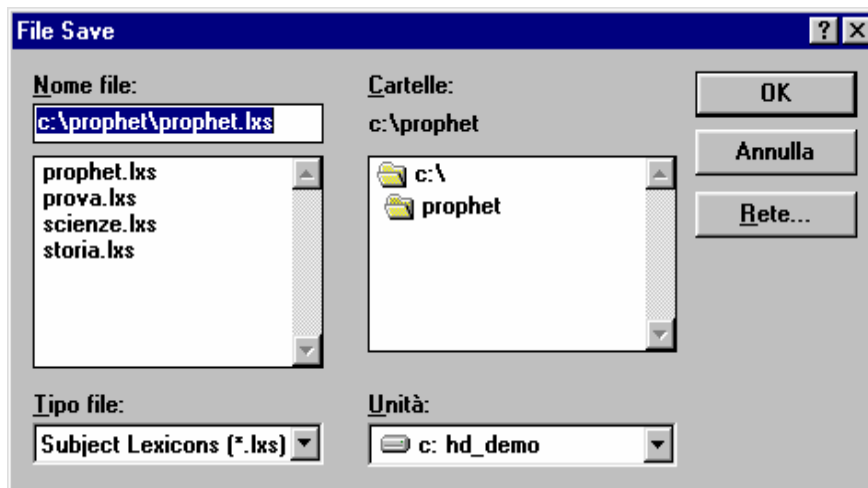
**New** (Nuovo): Quando selezionate questa opzione, il dizionario personale presente nella memoria ausiliaria attualmente avviata verrà cancellato e disporrete così di un intero dizionario vuoto che potrete compilare con tutti i termini relativi all'argomento che desiderate. Se avevate salvato il precedente dizionario personale, esso rimarrà comunque presente nella memoria del disco fisso.

**Open** (Apri): Selezionate questa opzione se desiderate aprire un dizionario personale esistente.



Avete, poi, la possibilità di scegliere il dizionario personale che desiderate utilizzare (vedete la figura sopra). I *file* contenenti dizionari personali sono indicati dal suffisso *.LXS*. Fate *click* su **OK** quando avete trovato ed evidenziato il dizionario che desiderate.

**Save** (Salva): Questa opzione Vi consente di salvare un dizionario personale per poterlo utilizzare anche in futuro. Potete inserire il *file* in qualsiasi cartella (o *directory*) che desiderate.



**Edit** (Modifica): Selezionate questa opzione se volete correggere o cancellare delle parole dal dizionario personale. Una volta selezionato il comando “**Edit**”, apparirà questa finestra:



In questa finestra, vedrete un elenco delle parole contenute nel dizionario personale. Selezionate la parola che volete modificare, posizionando il puntatore del *mouse* su di essa e facendo *clic*. Se fate *clic* su **“Delete”** (Cancella), la parola verrà eliminata dall’elenco. Per correggerla, invece, fate *clic* su **“Edit”**. Il vocabolo verrà così inserito in un apposito spazio in cui potrete modificarlo. Il comando **“Edit”**, tuttavia, *non* può essere utilizzato per aggiungere nuove parole al dizionario personale. Per ritornare al menù principale, fate *clic* su **“Close”** (Chiudi).

**Generate** (Crea): Selezionate questa opzione per creare il Vostro dizionario personale da un *file* di testo. La dimensione massima del *file* di testo consentita dipende dalla memoria RAM totale disponibile del Vostro computer.

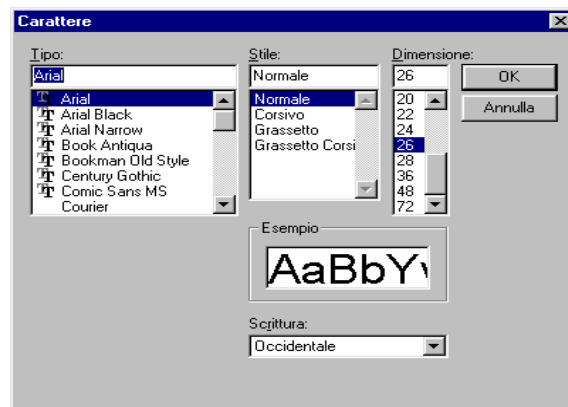
**Assimilate** (Includi): Selezionate questo comando per trasferire le parole contenute nel dizionario personale in quello principale. L’intero dizionario personale verrà così incorporato a quello principale con un indice di frequenza che inizia con il numero 1000. Vi verrà chiesto se volete modificare il Vostro dizionario personale. Se risponderete **“Yes”** (Sì), apparirà una finestra in cui potrete modificare o cancellare parole. A tal proposito, vedete le spiegazioni relative al comando **“Edit”** (Modifica). Se, invece, risponderete **“No”**, Vi verrà chiesto se volete cancellare il dizionario personale dalla memoria ausiliaria. Una volta che avete effettuato la Vostra scelta, le parole contenute nel dizionario personale verranno incorporate a quello principale e tutti gli elementi presenti nella memoria attualmente funzionante del dizionario personale, verranno eliminati. Se avete risposto **“Yes”** (Sì) alla domanda riguardante l’eliminazione del dizionario dalla memoria ausiliaria, il dizionario personale verrà cancellato. Se, invece, avete risposto **“No”**, modificate il nome del dizionario personale per evitare che, quando uscirete da Prophet, il *file* esistente gli venga sovrapposto. Tale modifica può essere effettuata usando il comando **“Save”** (Salva).

**Ignore new words** (Ignora le parole nuove): Se attivate questa opzione, le nuove parole che scriverete non verranno memorizzate nel dizionario personale.



## Comandi del menù Prediction window (Finestra di previsione)

**Font (Carattere):** Questa opzione Vi consente di modificare il tipo di carattere utilizzato per le parole contenute nella finestra di previsione. Apparirà la finestra di dialogo che vedete qui sotto. Selezionate un tipo di carattere e le eventuali opzioni Bold (Grassetto), Italic (Corsivo) o Regular (Normale). Potete anche decidere la dimensione delle lettere (Size). Una volta che avete effettuato le scelte che più Vi soddisfano, fate *clic* su **OK**.



**Follow text (Segui il testo):** Selezionate questa opzione se desiderate che la finestra di previsione appaia esattamente di seguito al testo (come nell'esempio sotto riportato). Questo accorgimento elimina la necessità di dover muovere continuamente gli occhi fra il testo e la finestra.

**Nota:** Questa opzione non è ancora disponibile per molte applicazioni come, ad esempio, tutti i programmi Microsoft.

L'uomo mangia la m

<b>mela</b>	<b>F1</b>
<b>macchina</b>	<b>F2</b>
<b>madre</b>	<b>F3</b>
<b>magra</b>	<b>F4</b>
<b>molte</b>	<b>F5</b>

**Move (Sposta):** Questa opzione Vi consente di spostare la finestra di previsione utilizzando i tasti con le frecce della tastiera standard e poi premendo [Invio] o [Return], una volta che la finestra è nella posizione che desiderate.

**Word endings (Finali di parola):** Questa opzione è disponibile se desiderate una lista di possibili finali di parola per una particolare radice. Il programma presenterà la maggior parte delle inflessioni delle varie radici delle parole come, ad esempio, i plurali. Nella finestra di previsione, compariranno tre puntini di sospensione [...] dopo tutte le parole che possono avere diverse desinenze. Quando una di queste parole viene selezionata, appare una nuova finestra di previsione con le forme desinenziali per quella radice. Potrete così scegliere la forma che desiderate.

**Short list (Elenco breve):** La lista breve con le finali di parola contiene soltanto le prime quattro possibili desinenze di una parola.

# Indice analitico

<b>A</b>	<b>M</b>
<b>Assimilate</b> ; 25	<b>Max predictions</b> ; 18
	<i>memoria ausiliaria</i> ; 8; 14
<b>C</b>	<i>menù <b>Prophet</b></i> ; 9; 11
<b>Capitalization</b> ; 11; 21	<b>Min wordlength</b> ; 19
	<i>Move</i> ; 8; 27
<b>D</b>	<b>N</b>
dizionario delle iniziali; 15	<b>New</b> ; 22
dizionario di termini associati; 15	
dizionario personale; 16	<b>O</b>
dizionario principale; 15; 16; 22	<b>Open</b> ; 22
	<b>Origins</b> ; 20
<b>E</b>	<b>P</b>
<b>Edit</b> ; 24; 25	<i>Prediction window</i> ; 8
<i>Exit</i> ; 9; 21	<i>priorità</i> ; 5; 15; 20
<b>F</b>	<b>R</b>
<b>Follow text</b> ; 26	<i>Requisiti necessari del sistema operativo</i> ; 6
<b>Font</b> ; 26	<b>Restart</b> ; 18
<b>G</b>	<b>S</b>
<b>Generate</b> ; 22; 25	<b>Save</b> ; 23; 25
<b>H</b>	<b>Short list</b> ; 29
<b>Help</b> ; 17	<b>Speech synthesis</b> ; 20
<b>I</b>	<b>Sticky shift</b> ; 19
<b>Ignore new words</b> ; 25	<b>Subject lexicon</b> ; 3; 16; 17; 20; 22
<i>installazione</i> ; 2; 6; 7	<b>T</b>
<b>J</b>	tasti con le frecce; 8; 10; 14; 27
<b>Journal</b> ; 20	tasti delle funzioni; 3; 14
	<b>W</b>
	<b>Word endings</b> ; 27







