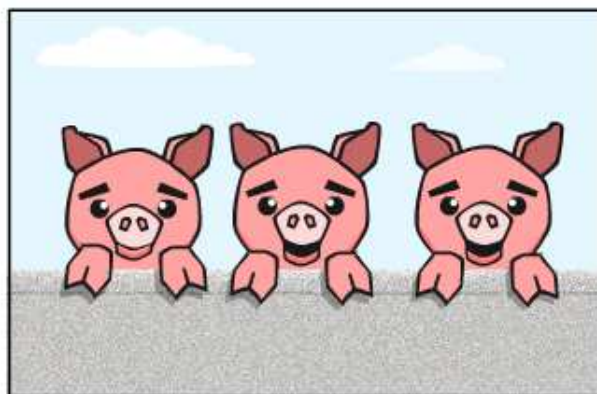


SwitchIt! Fattoria



Per computer Windows e Macintosh

Prodotto da

Inclusive Technology Ltd

Distribuito da:

Auxilia SRL

Viale Carlo Sigonio 227

41124 MODENA

Tel: 059/216311 Fax: 059/220543

E-mail: info@auxilia.it Sito Internet: www.auxilia.it

auxilia

SwitchIt! Fattoria

Windows è un marchio registrato di Microsoft Corporation.

Macintosh è un marchio registrato di Apple Computer, Inc.

SwitchIt! Farm è stato creato utilizzando Macromedia Director.

Director ® è © 1993 Macromedia, Inc.

SwitchIt! Farm è © 2003 Inclusive Technology Ltd.

Sassoon Font è © 1993 Sassoon and Williams.

Nessuna parte di questa pubblicazione o software può essere riprodotta o trasmessa, né per intero, né in parte, con qualsiasi mezzo, senza il consenso scritto dell'editore.

Nonostante la particolare cura prestata nella realizzazione di questo prodotto, l'autore e l'editore non possono essere ritenuti responsabili di qualunque errore in esso contenuto. Non si accetta, inoltre, alcuna responsabilità in caso di perdita o danno derivante dall'uso di questo prodotto.

SwitchIt! Farm è stato ideato da Rod Boyes con Roger Bates, Melanie Jones e Nigel Wallace.

Grafica a cura di Steve Blower e Debbie Crook. Codifica a cura di Chris Dolan e Guillermo Ibanez. Suoni a cura di Tim Adshead e Graham Wright. Artista della voce: Louise Comerford Boyes.

Documentazione a cura di Alison Littlewood. Design di copertina a cura di David Hornsey.

Traduzione italiana a cura di Auxilia s.a.s.

Sono graditi i vostri commenti su tutti i prodotti Inclusive Technology.

Inclusive Technology Ltd
Gatehead Business Park
Delph New Road
Delph
Oldham OL3 5BX
UK
Tel: 0044(0)1457 819790
Fax: 0044(0)1457 819799
E-mail: inclusive@inclusive.co.uk
Sito Internet: www.inclusive.co.uk

Introduzione

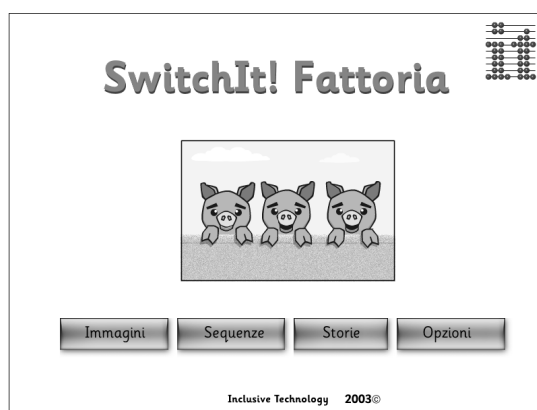
Gli utenti che per accedere al computer si avvalgono dell'uso di sensori esterni, hanno bisogno di software che possano stimolarli a sviluppare la loro abilità. Il computer può inoltre offrire loro una relativa indipendenza per l'apprendimento di nuove nozioni.

I software della serie **SwitchIt!**, prodotti da Inclusive Technology e distribuiti da Auxilia, sono stati ideati per aiutare gli utenti di sensori esterni a sviluppare la comprensione di concetti linguistici, nonché per aumentare la loro abilità nell'impiego dei sensori.

Tutti i programmi appartenenti a questa serie consentono di accedere al computer utilizzando un singolo sensore o due sensori esterni, un *touch screen*, la tastiera *IntelliKeys* o un mouse. Ogni programma dispone di varie opzioni che ne rendono possibile l'uso in numerosi modi diversi.

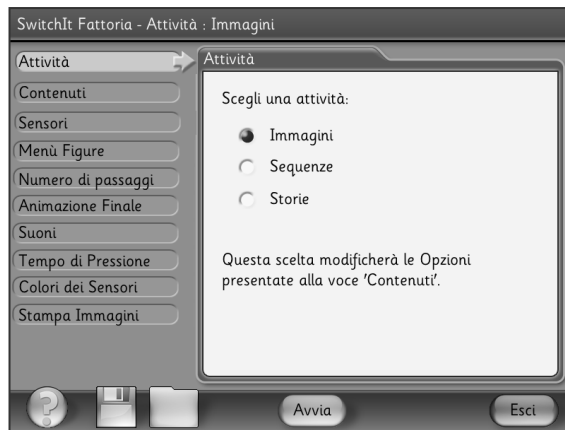
Le opzioni relative ad un utente o un gruppo di utenti particolare possono essere salvate, in modo da potervi accedere rapidamente anche in seguito.

Le immagini possono poi essere stampate per creare delle schede da utilizzare in diverse attività, da svolgere anche senza computer.



SwitchIt! Fattoria ha come tema centrale la vita campestre e prende in considerazione gli animali della fattoria, i loro piccoli e il modo in cui vivono. Vengono, inoltre, rappresentati i tipi di lavori che si svolgono all'interno di una fattoria. Tra gli animali inclusi nel programma, ci sono la mucca e il vitello, la gallina e il pulcino, la pecora e l'agnello, il maiale e i porcellini, l'anatra e gli anatroccoli, la capra e il capretto, e molti altri, con lo scopo di stimolare i giovani utenti e di offrire loro conoscenze di base. Il software include, inoltre, le attività legate all'agricoltura, come l'aratura, la semina e la raccolta di mele.

Il software include tre attività che sono state ideate per essere utilizzate a diversi livelli di apprendimento.



L'opzione **Immagini** mostra, una per volta, delle immagini relative all'ambiente rurale. Utilizzatele per parlare di singoli soggetti.

L'opzione **Sequenze** crea, pezzo per pezzo, delle immagini complesse che, una volta completate, si animano. Utilizzate le sequenze per parlare di persone e animali, delle azioni che compiono e del modo in cui interagiscono tra loro.

L'opzione **Storie** si avvale di immagini prese dalle **Sequenze** per rappresentare una sequenza animata di eventi, passo dopo passo. Utilizzate le storie per parlare, ad un livello di apprendimento più avanzato, di ciò che fanno animali e persone, come pure dei loro ruoli all'interno della fattoria.

Installazione

Prima di far funzionare **SwitchIt! Fattoria**, dovete installarlo sul computer. È necessario fare questa operazione soltanto la prima volta.

Per gli utenti di Windows:

Inserite il Cd-Rom.

Se il vostro computer è già impostato per l'esecuzione automatica dei CD, seguite semplicemente le istruzioni che appaiono sullo schermo.

In caso contrario, fate doppio clic su **Risorse del Computer**, quindi, sull'icona del CD. Fate doppio clic su **Setup.exe** per dare inizio all'installazione.

Per gli utenti di Macintosh:

Inserite il Cd-Rom.

Quando appare l'icona **SwitchIt! Farm**, fate doppio clic su di essa.

Fate doppio clic sull'icona **Install SwitchIt! Farm**, per dare avvio alla procedura d'installazione.

Come far funzionare SwitchIt! Fattoria

Se al momento dell'installazione, avete selezionate **CD Install**, inserite il Cd-Rom.

Per gli utenti di Windows:

Se l'icona **SwitchIt! Farm** si trova sullo schermo del computer (desktop), fate doppio clic su di essa. Altrimenti:

fate clic sul bottone **Start**, quindi su **Programmi** e poi su **Inclusive Technology** e, infine, su **SwitchIt! Farm**.

Per gli utenti di Macintosh:

Se l'icona **SwitchIt! Farm** si trova sullo schermo del computer (desktop), fate doppio clic su di essa. Altrimenti, andate alla posizione in cui avete scelto di installare **SwitchIt! Farm** per trovare l'icona corrispondente.

Come uscire da SwitchIt! Fattoria

Mentre state svolgendo un'attività, premete il tasto **[Esc]** oppure **[M]**, sulla tastiera. In questo modo, tornerete al menù **Opzioni**.

Per uscire completamente dal programma fate clic sul bottone **Esci**.

Stampa

In qualsiasi momento, potete stampare un'immagine presa da **SwitchIt! Fattoria** (potete anche utilizzare il menù **Stampa**. Per ulteriori informazioni al riguardo, vedete il paragrafo relativo al menù **Opzioni**).

Per gli utenti di Windows:

Tenete premuto il tasto **[Ctrl]** e premete il tasto **[P]** sulla tastiera. Apparirà, così, una finestra di dialogo standard di Windows. Fate clic sul bottone **Stampa**.

Per gli utenti di Macintosh:

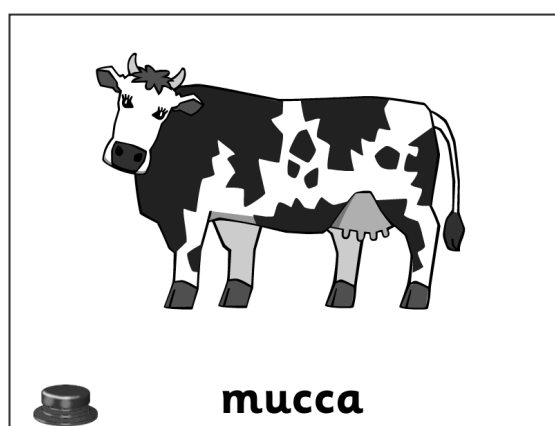
Tenete premuto il tasto **[Apple]** (chiamato anche **[Command]**) e premete il tasto **[P]**. Apparirà, così, una finestra di dialogo standard per la stampa. Fate clic sul bottone **Stampa**.

Attività

Quando il programma *SwitchIt! Fattoria* viene avviato, scegliete un'attività dalla schermata iniziale. Per cambiare attività, premete il tasto **[Esc]** o il tasto **[M]** sulla tastiera standard, per passare al menù **Opzioni**. Selezionate una nuova attività e fate clic sul bottone **Avvia**, che si trova nella parte inferiore dello schermo.

Durante lo svolgimento di tutte le attività, nella parte inferiore dello schermo apparirà, di tanto in tanto, la figura di un sensore. Ricordate che potete fare clic con il mouse o premere i sensori soltanto quando questa figura è visualizzata. Le pause nelle varie attività servono a lasciare il tempo necessario per richiamare l'attenzione dell'utente e parlare delle immagini visualizzate.

Immagini



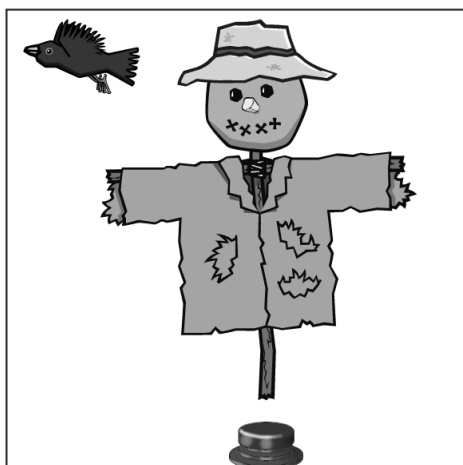
Quando sullo schermo appare la figura del sensore, fate clic su di esso per passare ad un'altra immagine. Fate di nuovo clic per sentire la ripetizione in voce del testo relativo all'immagine (se, invece, non desiderate l'opzione acustica, potete disattivarla dal menù **Suoni**. Per ulteriori informazioni, vedete il paragrafo relativo al menù **Opzioni**). Nel programma sono incluse 30 **Immagini**.

Sequenze

Quando passate all'opzione **Sequenze**, apparirà una schermata bianca con la figura di un sensore in basso. Quando appare il sensore, premete il sensore esterno.

Ad ogni pressione del sensore, verrà aggiunto un pezzo all'immagine, che verrà così costruita in sequenza. Il numero di passaggi necessari per completare la sequenza, può essere modificato dal menù **Opzioni**, come pure la durata della visualizzazione della scena finale, prima di passare alla **Sequenza** successiva. Nel programma sono incluse 14 **Sequenze**.

Questo è uno dei passaggi nella **Sequenza** intitolata “**Spaventapasseri**”.

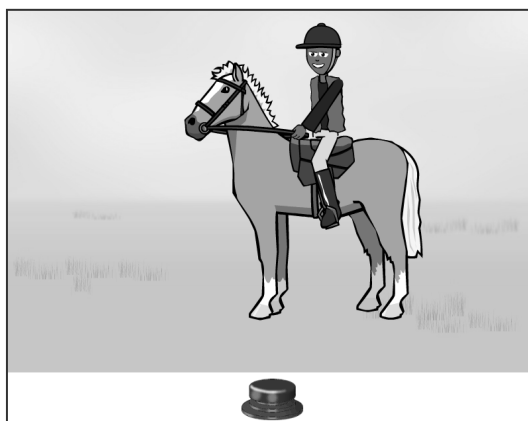
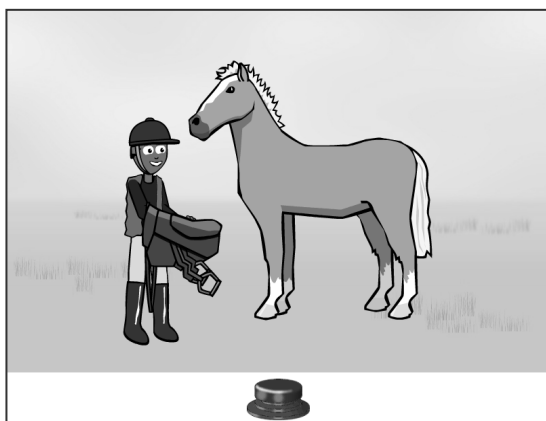


Storie

Quando utilizzate l'attività **Storie**, verrà visualizzata un'immagine di sfondo e, nella parte inferiore dello schermo, apparirà un sensore.

Quando appare la figura del sensore, fate clic con il mouse o premete il sensore esterno, per dare avvio ad una serie di animazioni.

Questi sono due passaggi della **Storia** intitolata “**Cavallo**”.



Tra un'animazione e l'altra, c'è una pausa di quattro secondi, per consentire agli utenti di osservare e comprendere lo svolgimento della **Storia**.

Nel programma sono incluse 12 **Storie**.

Menù Opzioni di SwitchIt! Fattoria

Quando il programma *SwitchIt! Fattoria* viene avviato, potete fare clic sul bottone **Opzioni**, per accedere al relativo menù. Mentre state svolgendo un'attività all'interno del programma, premete il tasto [Esc] o [M] sulla tastiera per tornare al menù **Opzioni**.

Nella parte sinistra dello schermo, vedrete una serie di bottoni che permettono d'impostare opzioni diverse per le vostre attività. Fate clic su ciascuno di essi per vedere le modifiche che potete apportare.

Attività



Scegliete l'opzione che desiderate tra **Immagini**, **Sequenze** e **Storie**.

Contenuti



Questa opzione vi permette di selezionare i contenuti che volete siano inclusi nelle vostre attività. La gamma delle opzioni visualizzate dipende dall'attività che avete scelto (**Immagini**, **Sequenze** o **Storie**).

Sensori

Scegliete se utilizzare il mouse, un *touch screen*, la tastiera *IntelliKeys*, oppure uno o due sensori. Questa sezione include anche le opzioni di scansione per il **Menù Figure** (vedete il paragrafo successivo per ulteriori informazioni).

Se selezionate l'opzione **2 Sensori, alternati**, le figure dei sensori appariranno, in modo alternato, sulla parte sinistra o destra dello schermo. Soltanto il sensore esterno relativo a quello visualizzato, farà funzionare l'attività. L'opzione **2 Sensori, premuti a richiesta** prevede l'uso di due sensori e l'utente dovrà usare soltanto il sensore indicato sullo schermo (per distinguere in modo più semplice i sensori, leggete il paragrafo **Colori dei Sensori**, nelle pagine successive). Per ulteriori dettagli in proposito, vedete il paragrafo **Sintesi delle Opzioni di Accesso**.



Sensori su Porta Seriale: se state utilizzando dei sensori su un PC collegati attraverso un'apposita interfaccia inserita nella porta seriale, dovrete configurare il software affinché riconosca in che modo è effettuata la connessione. Dovrete configurare il software anche nel caso in cui utilizzate una *concept-keyboard* con un PC come sensore singolo o come due sensori.

Fate clic sulla casella **Sensori su Porta Seriale**. Apparirà una finestra di dialogo nella quale potrete impostare il programma in base all'interfaccia per sensori o alla *concept-keyboard*.



Selezionate la porta seriale COM alla quale è collegato il vostro dispositivo.

Fate clic su **OK** per confermare. La finestra di dialogo scomparirà, ma il programma del sensore seriale continuerà a funzionare, anche se nascosto e, quando avrete finito, dovrà essere chiuso separatamente rispetto al programma principale.

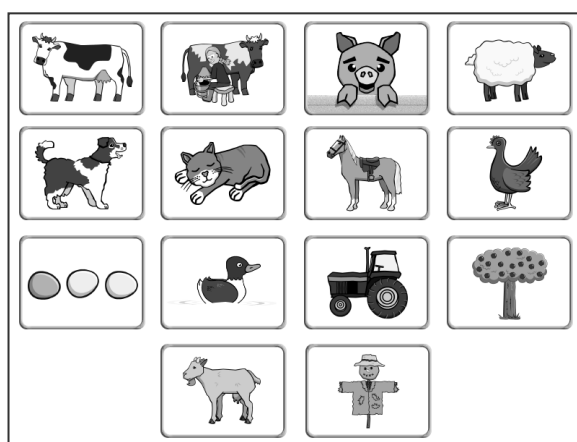
Imposta IntelliKeys: fate clic su questo bottone, se state utilizzando una tastiera *IntelliKeys*. Verrà inviato un file di overlay alla vostra area di lavoro, cosicché essa funzionerà come due sensori (l'area di lavoro è divisa verticalmente per distinguere il funzionamento di due sensori). Potete anche collegare i sensori alla tastiera *IntelliKeys*. Se avete collegato uno o due sensori, l'area di lavoro funzionerà correttamente.

Menù Figure



L'opzione **Menù Figure** vi permette di selezionare delle attività utilizzando un menù di figure visualizzato sullo schermo. In questo modo, anche gli utenti che non sanno leggere e scrivere, possono scegliere l'attività desiderata. Quando una **Sequenza** o una **Storia** viene completata, il programma mostra di nuovo il **Menù Figure** (questa opzione non è disponibile per l'attività **Immagini**).

Questo è il **Menù Figure** relativo all'opzione **Sequenze**:



Senza Menù – Sequenza fissa: si tratta dell'impostazione predefinita. I contenuti verranno presentati nell'ordine in cui sono visualizzati nel menù **Contenuti**.

Senza Menù – Sequenza casuale: selezionando questa opzione, le figure appariranno in ordine casuale.

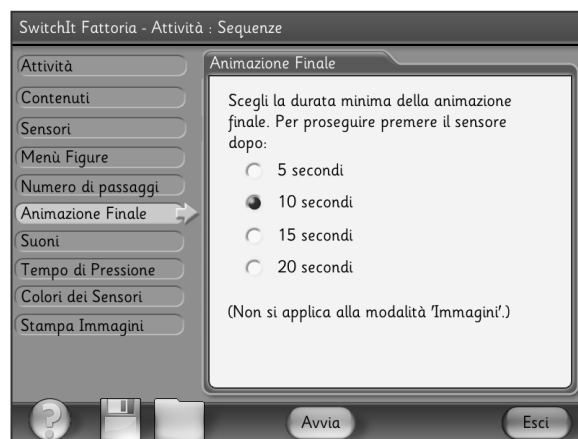
Numero di passaggi

Impostate il numero di passaggi che desiderate siano effettuati per formare la **Sequenza** completa (questa opzione non è disponibile per le **Immagini** o le **Storie**).



Animazione Finale

Con questa opzione, potete decidere per quanto tempo durerà l'animazione finale della sequenza sullo schermo, prima di passare ad una nuova attività.



Suoni

Con questa opzione potete scegliere di attivare o disattivare gli effetti sonori del programma.



Tempo di Pressione

SwitchIt! Fattoria include un'impostazione che determina per quanto tempo occorre tenere premuto il sensore per effettuare una selezione. Questa opzione è particolarmente efficace per gli utenti che, involontariamente, effettuano delle brevi pressioni del/i sensore/i esterno/i e si desidera che il computer non le riconosca come pressioni valide. Se impostate, ad esempio, il tempo di pressione su 0,4 secondi, il programma riconoscerà come valide soltanto le pressioni di sensori con una durata superiore a 0,4 secondi.



Colori dei Sensori

Questa opzione permette di modificare i colori dei sensori che appaiono sullo schermo, affinché corrispondano a quelli del/i sensore/i esterno/i che l'utente sta utilizzando. Se volete usare il software con un singolo sensore esterno, impostate l'opzione del colore relativa a **Sensore Sinistro**.

Se state usando due sensori, potete impostare i colori affinché corrispondano a quelli dei sensori (oppure, potete collocare delle etichette colorate sui sensori esterni, per renderne più semplice l'individuazione da parte dell'utente).



Stampa Immagini

Questo è un modo semplice e rapido per stampare le immagini prese dal programma. Selezionate una o più scelte e poi fate clic sul bottone **Stampa**. Non dimenticate che potete anche stampare qualsiasi immagine visualizzata sullo schermo, in qualunque momento. Per ulteriori informazioni, vedete il paragrafo **Stampa**, nelle prime pagine di questo manuale.



Come salvare le vostre impostazioni

Potreste avere l'esigenza di impostare il programma *SwitchIt! Fattoria* per più utenti. Le impostazioni che scegliete possono essere salvate come file di opzioni e caricate rapidamente in seguito, consentendovi di risparmiare tempo.

Salva



Una volta che avete impostato il software per un utente in particolare, fate clic sul bottone **Salva**, che si trova nella parte inferiore della schermata del menù **Opzioni**. L'icona ad esso corrispondente raffigura un dischetto per computer. Apparirà una casella di dialogo nella quale potrete digitare un nome per il file (potreste, ad esempio, digitare il nome dell'utente corrispondente).

Carica



Per utilizzare delle impostazioni salvate in precedenza, andate al menù **Opzioni** e fate clic sul bottone **Carica**, che si trova nella parte inferiore dello schermo. L'icona ad esso corrispondente raffigura una cartella. Apparirà una finestra di dialogo che mostra i file che avete già salvato. Selezionate il file che volete salvare e fate clic su **Apri**. Il menù **Opzioni** mostrerà automaticamente le impostazioni salvate per il file selezionato.

Sintesi delle Opzioni di Accesso

Mouse e Touch screen

Se il programma è impostato per essere utilizzato con il mouse, un qualsiasi pulsante del mouse funzionerà come un singolo sensore esterno. Il mouse può anche funzionare come due sensori: se una delle due opzioni **2 Sensori, alternati** o **2 sensori, premuti a richiesta** è selezionata, i pulsanti sinistro e destro del mouse funzioneranno come due sensori diversi.

I *touch screen* funzioneranno come un singolo sensore esterno. È sufficiente che tocchiate un punto qualsiasi dello schermo per attivarlo.

Tastiera

Se *SwitchIt! Fattoria* è impostato per funzionare con un singolo sensore, la **Barra spaziatrice** o il tasto **[Invio]** funzioneranno come un sensore.

Se il software è impostato per un uso a due sensori, la **Barra spaziatrice** e il tasto **[Invio]** funzioneranno come due sensori diversi.

Concept-keyboard

Questa opzione è disponibile soltanto per la versione Windows del software.

Potete utilizzare una *concept-keyboard* come sensore singolo oppure come due sensori, utilizzando i lati sinistro e destro dell'area di lavoro.

Andate al menù **Sensori** e fate clic sul bottone **Sensori su Porta Seriale**. Selezionate la porta COM alla quale è collegata la *concept-keyboard*.

Tastiera IntelliKeys

Potete utilizzare una tastiera *IntelliKeys* sia come sensore singolo sia come due sensori, servendovi dei lati sinistro e destro dell'area di lavoro. Il programma dispone di **Overlay Sender** e di un file di overlay chiamato **IKeys**.

Andate al menù **Sensori** e fate clic sul bottone **Imposta IntelliKeys**. In questo modo, la tastiera *IntelliKeys* sarà pronta all'uso con **SwitchIt! Fattoria**.

Sensori

È possibile collegare i sensori esterni al computer in diversi modi. In genere, **SwitchIt! Fattoria** richiede delle interfacce affinché i sensori, quando vengono premuti, funzionino come la **Barra spaziatrice** o il tasto **[Invio]**. Per ulteriori dettagli al riguardo, leggete i paragrafi successivi.

Per gli utenti di Macintosh

- *IntelliKeys*

Se state collegando i sensori attraverso una tastiera *IntelliKeys*, andate al menù **Sensori** e fate clic su **Imposta IntelliKeys**. Le informazioni relative a questa impostazione verranno automaticamente inviate alla tastiera *IntelliKeys*.

- *Interfaccia per sensori Don Johnston*

Inserite il/i sensore/i esterno/i nelle apposite prese contrassegnate da [1] e [2].

- *Interfaccia per sensori USB*

Se questa dispone di un software, dovrebbe essere impostata per funzionare come la **Barra spaziatrice** e il tasto **[Invio]**.

Per gli utenti di Windows:

- *IntelliKeys*

Se state collegando i sensori attraverso una tastiera *IntelliKeys*, andate al menù **Sensori** e fate clic su **Imposta IntelliKeys**. Le informazioni relative a questa impostazione verranno automaticamente inviate alla tastiera *IntelliKeys*.

- *Interfaccia per sensori Don Johnston*

Inserite il/i sensore/i esterno/i nelle apposite prese contrassegnate da [1] e [2].

- *Interfaccia per sensori seriale*

Andate al menù **Sensori** e fate clic su **Sensori su Porta Seriale**. Selezionate la porta seriale COM alla quale è collegata l'interfaccia per sensori.

- *Mouser*

I sensori collegati attraverso un *Mouser* funzionano come i pulsanti di un mouse. Andate al menù **Sensori** e selezionate il funzionamento ad uno o due sensori.

- *Interfaccia per sensori USB*

Se questa dispone di un software, dovrebbe essere impostata per funzionare come la **Barra spaziatrice** e il tasto **[Invio]**.

- *Inclusive SwITchBox*

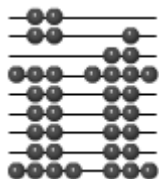
Secondo l'impostazione predefinita, i sensori inseriti nelle prese 1 e 2, **Space** e **Enter**, dovrebbero funzionare, rispettivamente, come la **Barra spaziatrice** e il tasto **[Invio]** sulla tastiera. Se non fosse così, avviate il software per l'interfaccia.

- *SwitchBoard*

Inserite i sensori esterni nelle prese contrassegnate con **Enter** e **Space**.



Made with Macromedia è un marchio registrato di Macromedia, Inc.



Inclusive Technology Ltd
Gatehead Business Park
Delph New Road
Delph
Oldham OL3 5BX
UK
Tel: 0044(0)1457 819790
Fax: 0044(0)1457 819799
E-mail: inclusive@inclusive.co.uk
Sito Internet: www.inclusive.co.uk



Auxilia SRL
Viale Carlo Sigonio 227
41124 MODENA
Tel: 059/216311 Fax: 059/220543
E-mail: info@auxilia.it
Sito Internet: www.auxilia.it